



Freitag, 10. Juli 2026 ♦ 14. Jahrgang ♦ Ausgabe Nr. 7

eschenbach

Mitteilungsblatt der Gemeinde Eschenbach SG

aktuell

Ja zum 6-fach-Kindergarten

Umfahrung St. Gallenkappel wird konkret

Altersstrategie geht in die Umsetzung



Grosse Waldbrandgefahr:
Feuern im Wald verboten!

Seite 5



Schulen Eschenbach
stärken Führungsorganisation

Seite 23



Bundesfeier
auf dem Bildstöckli-Areal

Seite 28

Abstimmung

6-fach-Kindergarten deutlich angenommen

Mitte Juni hat die Eschenbacher Stimmbevölkerung über den Neubau eines 6-fach-Kindergartens mit integrierten Räumlichkeiten für die schulergänzenden Tagesstrukturen sowie Sonderpädagogik abgestimmt. Mit einem deutlichen Ja an der Urne ist der Startschuss gefallen für ein Schlüsselprojekt innerhalb der Liegenschaftsstrategie.

Mit über 60 % Ja-Stimmen-Anteil haben die Eschenbacher Stimmbürgerinnen und Stimmbürger das 6-fach-Kindergarten-Projekt klar gutgeheissen. Damit legen sie den Grundstein, für eine vorausschauende Schulraumplanung. Der Gemeinderat dankt für das entgegengebrachte Vertrauen. Zugleich leitet er die nächsten Schritte ein, um das Vorhaben planmässig zu realisieren.

Dereinst können sechs Kindergartenklassen in den funktionell durchdachten und flexibel einsetzbaren Räumlichkeiten unterrichtet werden. Zudem werden die schulergänzenden Tagesstrukturen an den neuen Standort umziehen, und auch die Sonderpädagogik (Deutsch als Zweitsprache, Heilpädagogik) wird dort untergebracht. Dies ermöglicht es, Synergien optimal zu nutzen.

Objekt-Baukommission gewählt

Um die weitere Projekterarbeitung zu koordinieren und das Vorhaben möglichst bald in die Bauphase zu überführen, wurde eine Objekt-Baukommission gewählt bzw. bestätigt. Diese setzt sich zusammen aus verschiedenen Vertretern aus dem Gemeinderat, der Verwaltung (Bereich Liegenschaften) sowie der Schule (Rektorat, Schulleitung, Kindergarten, SET und Hauswartung). Zudem soll ein Architekt punktuell beratend beigezogen werden.

Ziel ist es, dass das Bauprojekt im Winter 2026/2027 eingegeben werden kann. Der Baustart soll im Herbst 2027 erfolgen und der Bezug ist im Sommer 2029 geplant. In einem ersten Schritt sind die Vertragsverhandlungen mit dem Architektenteam und den Landschaftsplanern aufzunehmen und die Fachplaner mittels Ausschreibung zu bestimmen.

Editorial



Sommerzeit ist Wanderzeit

Liebe Eschenbacherinnen und Eschenbacher

Auf einem Berggipfel stehen, den Blick über die halbe Schweiz werfen, die Ruhe geniessen... auf diese Erlebnisse und Momente freue ich mich in den nächsten Wochen am meisten.

Auch der Besuch einer SAC-Hütte – wenn möglich mit Übernachtung – gehört für mich zur warmen Jahreszeit dazu. Die lockere Stimmung in der Hütte, das zufriedene Miteinander und auch die Einfachheit begeistert mich jedes Mal von Neuem. Auch das ungeschriebene Gesetz, dass man sich über 2000 m ü. M. duzt und ganz selbstverständlich beim Vorbeigehen grüsst, trägt zu

meiner Begeisterung bei.

Leider stelle ich fest – und man vernimmt es auch aus den Medien – dass sich immer mehr Gäste nicht an diese Gepflogenheiten halten. Reservationen in den Hütten werden ohne Rückmeldung nicht wahrgenommen und es werden hohe, kaum zu erfüllende Anforderungen an das Essen oder die Unterkunft gestellt.

Auch das Thema Littering hält in den Bergen Einzug. Das «Hoi mitenand» beim Vorbeigehen wird mit einem fragenden Blick quittiert und weil der Parkplatz im Tal voll ist, darf es gerne auch ungefragt ein privater Vorplatz oder die angrenzende Weide sein.

Ich frage mich, mit welchen Gedanken man so handelt. Wieso wirft man bewusst den Abfall hinter den

nächsten Baum? Wieso reserviere ich einen Hüttenaufenthalt und tauche dann einfach nicht auf? Ich kann es nicht verstehen und glaube, wenn sich jeder selbst die Frage stellen würde: «Hätte ich für dieses Handeln Verständnis?», würde dieses Editorial ganz anders aussehen.

Nun habe ich aber genug Trübsal geblasen. Freuen wir uns nichtsdestotrotz auf die bevorstehende Ferienzeit mit schönen, erholsamen Stunden, wohin es Sie auch zieht. Und ja, vielleicht trifft man sich auf einem Berggipfel, in einer Berghütte oder zu einem kurzen «Hoi mitenand» auf dem Wanderweg. Ich würde mich freuen und wünsche Ihnen allen eine schöne Sommer- und Ferienzeit!

Roman Rüegg,
Gemeinderat



Neubau bettet sich gut in die bestehende Schulanlage ein

Verzahnte Schulraumsanierung

Die durch den neuen Kindergartenbau freiwerdenden Räumlichkeiten können anschliessend als Ausweichflächen genutzt werden, um die dringend nötige Sanierung des Schulhauses Kirchacker vorzunehmen und mittelfristig den Ersatz-Neubau des in die Jahre gekommenen Schulhauses Obergass zu realisieren. Diese Projekte werden nun schrittweise konkretisiert.

Liegenschaftsstrategie gibt Fahrplan vor

Nicht nur der Schulraum soll sich weiterentwickeln, auch in anderen Bereichen sind Investitionen in die Zukunft angezeigt. So wurde durch die Bürgerschaft bereits im vergangenen Jahr ein neues Feuerwehrde-

pot bewilligt. Die Planung hierfür ist auf Kurs und der Baustart ist im Frühjahr/Sommer 2027 vorgesehen. Im kommenden Herbst wird die Stimmbevölkerung zudem über ein neues Gemeindehaus abstimmen. Ziel ist es, die heutige Mietlösung aufzugeben und die Gemeinde- und Schulverwaltung in einem zweckmässigen Neubau zusammenzuführen.

Auch im Bereich Alter & Langzeitpflege sind Erneuerungen geplant. So steht das durch die «Genossenschaft Alterswohnungen Eschenbach» initiierte Projekt am Standort Berg in St. Gallenkappel kurz vor der Umsetzung. Und für das Pflegezentrum Eschenbach wird derzeit ein Um- & Ausbaukonzept erarbeitet. All diese

und weitere Projekte sind in die Liegenschaftsstrategie eingebettet.

Umsichtige Finanzplanung

Die Gemeinde verfolgt eine vorausschauende Finanz- und Investitionsplanung, um die zahlreichen anstehenden Vorhaben verantwortungsvoll und schrittweise realisieren zu können. Dies erlaubt es auch, mehrere Projekte parallel umzusetzen, da in verschiedenen Bereichen gleichzeitig Handlungsbedarf besteht. Gleichzeitig verfügt die Gemeinde über die notwendige Finanzkraft, um die geplanten Investitionen ohne Steuererhöhung zu bewältigen.

Zudem ist zu beachten, dass gewisse Projekte den Steuerhaushalt nicht zusätzlich belasten. So werden beispielsweise das bereits bewilligte Feuerwehrgebäude und auch eine allfällige Erweiterung des Pflegezentrums über eine Spezialfinanzierung abgewickelt.

Sicher durch die Hitze

Die Temperaturen steigen, Hitzewellen werden häufiger, länger und intensiver. Um den gesundheitlichen und wirtschaftlichen Herausforderungen zu begegnen und die Bevölkerung besser zu schützen, hat der Kanton eine Hitzeaktionsplan entwickelt.

Teil dieses Aktionsplans sind **kostenlose Informationsmaterialien für verschiedene Zielgruppen:**

- Säuglinge und Kleinkinder
- Kinder und Jugendliche
- Erwachsene
- Schule, Arbeit, Sport, Veranstaltungen

Die Materialien unterstützen bei der Umsetzung von Massnahmen zum Schutz der Gesundheit vor Hitze.

Die Unterlagen sind unter www.hitzeplan-sg.ch/material zu finden.



Anzeige



nüesch & ammann
Forstunternehmung AG

Kein Holzschlag ohne Offerte von uns.

- ◆ Holzernte
- ◆ Beratung
- ◆ Waldpflege
- ◆ Holzhandel
- ◆ Forstliches Bauwesen
- ◆ Spezialholzerei

Gublenstrasse 2 • 8733 Eschenbach SG
T +41 55 212 33 39 • www.nueesch-ammann.ch

Kantonales Tiefbauamt

Umfahrung St. Gallenkappel wird konkret

Das Konzept zum Ausbau der Rickenstrasse im Abschnitt Wattwil bis Neuhaus konkretisiert sich. Für die Entlastung von St. Gallenkappel und Betzikon wird die bevorzugte Tunnel-Umfahrung weiterverfolgt. Nun werden die nächsten Planungsschritte für die Ortsdurchfahrten und Ausserortsstrecken aufgenommen.

Die Regierung sieht vor, die Rickenstrasse zwischen Wattwil und Neuhaus verkehrlich zu optimieren. Dabei sollen langfristige Funktionsfähigkeit der Verkehrsachse gesichert, die Verkehrssicherheit verbessert, die Lärmemissionen minimiert und die Aufenthaltsqualität im Siedlungsgebiet erhöht werden.

Intensives Variantenstudium

In den vergangenen Jahren hat das Tiefbauamt eine umfassende Zweckmässigkeitsbeurteilung erstellt und die Varianten für die einzelnen Abschnitte des Grossprojekts im Dialog mit der Öffentlichkeit, den Gemeinden, lokalen Interessengruppen sowie politischen Parteien geschärft.

Daraus ist ein Synthesebericht hervorgegangen, welcher den aktuellen Stand zusammenfasst und das weitere Vorgehen aufzeigt.

Entlastung für St. Gallenkappel und Betzikon

Für die Ortsteile St. Gallenkappel und Betzikon wird eine nordseitige Umfahrung mittels Tunnel geplant. Diese Variante (O3a: Umfahrung «Nord lang») hat auch im Rahmen der Öffentlichen Mitwirkung die grösste Zustimmung erhalten.

Umsetzung in Teilprojekten

Um den Ausbau möglichst effizient zu gestalten, wird das Konzept in mehrere Teilprojekte aufgeteilt. Diese werden fortan vom Tiefbauamt und den Gemeinden koordiniert und auf die Bau- und Unterhaltungsprogramme abgestimmt.

In frühestens zehn bis fünfzehn Jahren kann mit dem Baubeginn der Umfahrung St. Gallenkappel und Betzikon gerechnet werden.



Weitere Informationen erhalten Sie beim Tiefbauamt St. Gallen:

www.sg.ch/news
www.sg.ch/bauen/tiefbau/grossprojekte

Anzeige



Sommerzeit, Ferienzeit - wir sind immer für Sie da

Für Sie zuständig in der Region



Rolf Murer, Kundenberater
055 293 32 02, rolf.murer@axa.ch



Stefan Blöchlinger, Kundenberater
055 293 32 53, stefan.bloechlinger@axa.ch

AXA
 Hauptagentur Daniel Senn
 Zürcherstrasse 75
 8735 Uznach
 055 293 32 00
uznach@axa.ch
AXA.ch/uznach

Konzept Elternmitwirkung steht

Die Zusammenarbeit zwischen Schule und Eltern ist ein zentraler Bestandteil einer guten Schule. Sie trägt zu Transparenz, Vertrauen, gegenseitigem Verständnis und einer konstruktiven Schulkultur bei. Gleichzeitig zeigt die Praxis, dass gelingende Elternmitwirkung einen klaren Rahmen, verständliche Zuständigkeiten und Formen braucht, die zu den lokalen Gegebenheiten passen.

Vor diesem Hintergrund wurde im vergangenen Jahr ein gemeindeweites Konzept zur Elternmitwirkung lanciert. In einem mehrstufigen und partizipativen Prozess (inkl. Eltern-Workshops, Arbeit in einer Konzeptgruppe und öffentliche Vernehmlassung) wurden die Erwartungen abgeholt, geeignete Strukturmodelle evaluiert und ein umfassendes Konzept erarbeitet.

Daraus resultiert eine fachlich fundierte, breit abgestützte und umsetzungsorientierte Grundlage für die Elternmitwirkung an den Schulen Eschenbach. Im Zentrum stehen ein klarer Austausch zwischen Schule und Eltern, verständliche Zuständigkeiten, niederschwellige Mitwirkung und eine positive, konstruktive

Zusammenarbeit. Zugleich lässt der neu entwickelte Rahmen weiterhin Raum für eine standortgerechte Umsetzung.

Mit der Genehmigung des Konzepts gibt der Gemeinderat den Startschuss für die operative Umsetzung ab Schuljahr 2026/2027. Diese läuft unter der Verantwortung des Rektors und der Schulleitungen.

Pilotprojekt für Camper-Stellplätze bewilligt

Mit der Strategie Freizeit & Erholung 2030 haben es sich die Gemeinde Eschenbach und der Verein Goldingertal Eschenbach zum Ziel gesetzt, mehr niederschwellige Übernachtungsmöglichkeiten zu schaffen. Dies soll unter anderem durch die Bereitstellung von einfachen Kurzzeit-Stellplätzen für Camper umgesetzt werden.

Erfahrungen aus anderen Regionen zeigen, dass sich dieses Konzept grosser Beliebtheit erfreut. Zugleich kann mit der Schaffung von offiziellen Stellplätzen das Wildcampen stark reduziert werden. Die Nutzenden brauchen wenig Infrastruktur,



Feuern im Wald verboten!

Die Waldbrandgefahr hat sich über die vergangenen Wochen zuge-spitzt. So trat am Freitag, 3. Juli 2026, ein kantonales Feuerverbot in Kraft.

Aktuelle Informationen finden Sie unter

waldbrandgefahr.sg.ch



nutzen lokale Angebote und können unsere erlebnisreiche Region entdecken.

Im Rahmen einer Pilotphase sollen ohne grossen Initialaufwand erste Erfahrungen gesammelt werden. Dazu wurden verschiedene Standorte geprüft – als Ergänzung zum bereits bestehenden Angebot beim Parkplatz Atzmännig. Letztendlich fiel die Wahl auf die Parkplätze Churzhaslen und Holz. Dort sollen während einer Testphase ab Sommer 2026 bis Herbst 2027 während zwei Saisons je 2-3 Camper-Stellplätze gekennzeichnet und über die Plattform «Park'n'Sleep» bewirtschaftet werden. Danach wird evaluiert, inwiefern das Angebot weitergeführt und allenfalls ausgebaut werden soll.

Anzeige

Metzen Haustechnik AG

Heizung – Sanitär – Lüftung

Metzen Haustechnik AG
Büel 2 (Büro)
8733 Eschenbach

Telefon 055 245 50 00
Mobil 079 229 50 00

info@metzenag.ch
www.metzenag.ch

Wir beraten Sie gerne:



Umsetzungsfahrplan für Altersstrategie

Im März 2026 konnte der Gemeinderat die neu erarbeitete Altersstrategie genehmigen. Damit wurden die Leitplanken für die gemeindliche Alterspolitik der kommenden Jahre gesetzt. Im Zentrum steht das Ziel, dass ältere Menschen möglichst lange selbstbestimmt, sicher und sozial integriert in den eigenen vier Wänden leben können.

Die Umsetzung soll schrittweise erfolgen, wofür die Kommission Alter inzwischen einen Fahrplan ausgearbeitet und dem Gemeinderat vorgelegt hat. Dieser konkretisiert und priorisiert die einzelnen Massnahmen anhand der Handlungsfelder der Altersstrategie.

In einem ersten Schritt stehen insbesondere die Förderung der sozialen Teilhabe, die Stärkung der Freiwilligenarbeit, die bessere Vernetzung und Sichtbarkeit bestehender Angebote sowie die Information und Koordination im Vordergrund.

Konkret sollen etwa ein Kaffeetreff für Seniorinnen und Senioren als Begegnungs- und Informationsplattform ins Leben gerufen, die bestehenden Kontakte zu bereits operierenden Institutionen in einem «Netzwerk Alter» gebündelt und eine Arbeitsgruppe «Wohnen» aufgebaut werden. Ebenfalls wird eine Bedarfsanalyse zu altersgerechten Spazierwegen und Begegnungsorten angestossen.

Kurz & bündig

Kurzmitteilungen aus dem Gemeinderat

Der Gemeinderat hat an seinen letzten Sitzungen...

... die Ergebnisse der Urnenabstimmung vom 14. Juni 2026 zur Kenntnis genommen.

Das 6-fach-Kindergarten-Projekt haben die Eschenbacher Stimmbürgerinnen und Stimmbürger mit 2'544 Ja (60.85 %) zu 1'637 Nein klar gutgeheissen. Auf eidgenössischer Ebene ist in Eschenbach die Volksinitiative «Keine 10-Millionen-Schweiz» mit 3'011 Ja zu 1'468 Nein sehr deutlich befürwortet worden. Zur Änderung des Zivildienstgesetzes haben 2'704 Stimmende ein Ja eingelegt, 1'599 ein Nein. Das kantonale Gesetz über Beiträge für familien- und schulgängende Kinderbetreuung ist in Eschenbach mit 2'142 Nein gegen 1'894 Ja abgelehnt worden. Die Stimmbeteiligung über alle Vorlagen war mit insgesamt rund 65,8 % ausserordentlich hoch.

... Franziska Hasselmann als neue Leiterin der Abteilung Bau & Infrastruktur gewählt.

Frau Dr.-Ing. Franziska Hasselmann verfügt über ein Studium in Architektur und Städtebau sowie über eine juristische Weiterbildung. Ihre

Berufslaufbahn beinhaltet sowohl wissenschaftliche Anstellungen (u.a. an der ETH) als auch Erfahrung auf Verwaltungsebene (im Bereich Bau & Raumplanungswesen beim Amt für Raumentwicklung und Geoinformation des Kantons St. Gallen). Zudem bringt sie Führungserfahrung aus selbständigen Tätigkeiten mit. Die Gemeinde ist froh, dass mit Frau Hasselmann eine gut qualifizierte Nachfolge gefunden werden konnte und freut sich auf ihren Start per 17. August 2026.

... Corina Manzoni als interimistische Schulleitung gewählt.

Wie bereits informiert, wird die Führungsorganisation der Schulen Eschenbach auf das neue Schuljahr hin weiterentwickelt (siehe «Eschenbach Aktuell» Ausgabe 06/2026). In diesem Zusammenhang wurden auf der Ebene Schulleitung personelle Ergänzungen erforderlich. Hinzu kommt ein längerfristiger krankheitsbedingter Ausfall am Standort Kirchacker, welcher kompensiert werden muss. Zur Sicherstellung einer verlässlichen Führung wurde mit Corina Manzoni aus Benken SG eine Kandidatin gefunden, die sowohl fachlich als auch persönlich sehr gute Voraussetzungen für

IMPRESSUM Eschenbach aktuell

14. Jahrgang · 10. Juli 2026

Herausgeberin

Gemeinde Eschenbach SG
Rickenstrasse 12, 8733 Eschenbach

Auflage

ca. 5'000 Exemplare

Druck

Rüegg Druck GmbH, Eschenbach

Redaktion, Gestaltung

Gemeinderatskanzlei, Redaktion
«Eschenbach aktuell»

Tanja Venu & Stefanie Dörig
redaktion@eschenbach.ch

Inserate und Beilagen

redaktion@eschenbach.ch

Nächstes Heft / Annahmeschluss*

Nr. 08/26: 14. August 2026 (*31.07)

Bilder

Titelbild: Apropos Architects, Pflegezentrum Eschenbach, Hitzeplan SG, Clean-Up-Day, Adobe Stock, Fotolia, Pixabay, zVg

Weitere Informationen

www.eschenbach.ch/mitteilungsblatt



diese Aufgabe mitbringt. Sie wird per 1. August 2026 mit einem Pensum von 85 % als interimistische Schulleiterin der Organisationseinheit Eschenbach starten. Die Anstellung ist vorerst befristet auf ein Jahr.

... die Spielgruppen-Leistungsvereinbarungen bis ins Jahr 2029 verlängert.

Die Spielgruppen sind ein wesentlicher Bestandteil der frühen Förderung und werden von der Gemeinde Eschenbach gezielt gestärkt. Sie leisten einen wichtigen Beitrag zur sozialen, sprachlichen und persönlichen Entwicklung von Kindern im Vorschulalter und erleichtern den Einstieg in den Kindergarten. Die Zusammenarbeit zwischen Gemeinde und Spielgruppen wird über Leistungsvereinbarungen verbindlich geregelt.

Vier der aktuell fünf bestehenden Partnerschaften werden auf das neue Schuljahr hin für drei Jahre verlängert und präzisiert. Es sind dies die Vereinbarungen mit den Spielgruppen «MIX MAX», «Mariposa» und «Pfüzenspringer» in Eschenbach und «Paradiesli» in St. Gallenkappel. Die Bauernhofspielgruppe «Gibelchnöpf» in Goldingen wird aufgrund einer beruflichen Neuorientierung der Spielgruppenleiterin per Ende

des laufenden Schuljahres nach zwölf Jahren geschlossen.

... Verbesserungen für den Fuss- und Langsamverkehr im Ortsteil Betzikon ins kantonale Strassenbauprogramm angemeldet.

Als Reaktion auf ein Bürgerbegehren hat die Gemeinde beim Kanton die Schaffung eines sicheren Fussgängerübergangs sowie von barrierefreien Bushaltestellen im Ortsteil Betzikon angestossen. Dort stösst das Anliegen grundsätzlich auf offene Ohren, jedoch soll dieses geregelt über das Strassenbauprogramm behandelt werden. Der Gemeinderat wird eine entsprechende Eingabe machen.

... die Beschaffung eines neuen Kommunalfahrzeugs gutgeheissen.

Gemäss dem 2023 verabschiedeten Fahrzeugkonzepts soll der Pickup Mitsubishi L200 des Werkdiensts durch ein winterdienstfähiges Kommunalfahrzeug ersetzt werden. Der Zuschlag für den Fahrzeugkauf sowie den Bezug des dazugehörigen Salzstreuers geht an die Firma Viktor Meili AG aus Schübelbach. Das Unternehmen hat bei der Beurteilung der Offerten nach gewichteten Zuschlagskriterien die höchste Ge-

samtpunktzahl erzielt und zu einem Preis von insgesamt Fr. 273'664.65 das vorteilhafteste Angebot unterbreitet. Damit kann der Gesamtkreditrahmen von Fr. 290'000.– eingehalten werden.

Hilfe für den administrativen Dienst gesucht

Sie haben einen kaufmännischen Hintergrund und möchten sich stundenweise und flexibel für andere Menschen engagieren? Sie mögen den Kontakt mit älteren Menschen und administrative Arbeiten liegen Ihnen im Blut? Sie wissen, wie man Steuererklärungen ausfüllt und «das Büro zu Hause in Ordnung hält»? Dann sind Sie bei uns genau richtig!

Kommen Sie in unser Team von Sozialzeitengagierten und unterstütze ältere Menschen in ihren administrativen Belangen!

Wir freuen uns auf Ihren Anruf:
Pro Senectute Zürichsee-Linth
Manuela Dönni, Sozialarbeiterin BSC
Escherstrasse 9B · 8730 Uznach
Tel: 055 285 92 47

Weitere Informationen:
www.sg.prosenectute.ch/de/Zürichsee-Linth



**PRO
SENECTUTE**

GEMEINSAM STÄRKER

Anzeige

Oberholzer Sanitär AG

Lenzikon 27 · 8732 Neuhaus
Telefon 055 282 11 76
info@oberholzer-sanitaer.ch
www.oberholzer-sanitaer.ch

OBERHOLZER
SANITÄR SOLAR LÜFTUNG

Wir suchen Dich, bewirb dich jetzt

Du suchst eine neue Herausforderung bist Sanitärinstallateur EFZ mit einigen Jahren Berufserfahrung in der Haustechnik und hast Freude an anspruchsvollen Installationen im Um- und Neubau, dann freuen wir uns auf Deine Bewerbung mit den üblichen Unterlagen.
Wir bieten Dir eine interessante Dauerstelle mit guter Entlohnung und Sozialleistungen.

Ihr Fachgeschäft in der Region rund um die Haustechnik



Beratung - Planung - Ausführung - seit 1987



Gemeinde-Volksabstimmung vom 14. Juni 2026

Feststellung Abstimmungsergebnis

(gemäss Art. 111 des Gesetzes über Wahlen und Abstimmungen (abgekürzt: WAG, sGS 125.3)).

Am 14. Juni 2026 fand eine kommunale Volksabstimmung der Politischen Gemeinde Eschenbach SG statt. In diesem Zusammenhang hat der Gemeinderat nach unbenütztem Ablauf der 14-tägigen Beschwerdefrist folgendes Ergebnis festgestellt:

Vorlage: Wollen Sie dem Kredit für den **Neubau des 6-fach-Kindergartens Kirchacker mit integrierten Räumlichkeiten für die schulergänzenden Tagesstrukturen (SET) sowie Sonderpädagogik** gemäss Bericht und Antrag des Gemeinderats zustimmen?

- Eingelangte Stimmzettel	4'223
- leer	41
- ungültig	1
- in Betracht fallende Stimmzettel	4'181
- Ja-Stimmen	2'544
- Nein-Stimmen	1'637

Es wird festgestellt, dass die Stimmbürgerinnen und Stimmbürger der Politischen Gemeinde Eschenbach der Abstimmungsvorlage betreffend Kredit für den Neubau des 6-fach-Kindergartens Kirchacker mit integrierten Räumlichkeiten für die schulergänzenden Tagesstrukturen (SET) sowie Sonderpädagogik grossmehrheitlich zugestimmt haben.

8733 Eschenbach, 7. Juli 2026

Der Gemeinderat

Anzeige

M. Schreiber
Holzbau

Dachfenster vom Profi

Mehr Licht | Mehr Komfort | Mehr Wohnqualität

- 1:1 Austausch (Fensterersatz)
- Neueinbau inkl. Baubewilligung
- Service & Reparatur
- Beschattung & Hitzeschutz
- Automatisierung & Smarthome

M. Schreiber 079 716 89 80
Dorfstrasse 7
8638 Goldingen info@m-schreiber.ch

JULI SPEZIAL
bis 20% Rabatt auf
ausgewählte
Sonnenschutz-
produkte

Roto
Das Dachfenster.

Baukommission

Baubewilligungen und Bauprojekte

Die Baukommission bewilligte vom 30. Mai bis zum 26. Juni 2026 nachstehende Bauvorhaben. Die Bauprojekte im Auflageverfahren sind online unter www.publikationen.sg.ch ersichtlich.

Dometa AG, Rietstuck 4, Eschenbach:
Abbruch best. Gebäude, Neubau
zwei Mehrfamilienhäuser

Walo Bertschinger AG Otschweiz,
Schuppis 21, 9403 Goldach: An-
passungen Tank- & Waschplatz,
Rietstuck 8, Eschenbach

Lenk Jenny & Fabio, Haselwies-
strasse 16, Ermenswil: Photovoltaik-
anlage

Verling Rainer, Obermatten 16,
Rüeterswil: Photovoltaikanlage

Eicher-Mächler Anton & Rita,
Lettenstrasse 24, Neuhaus: Batterie-
speicheranlage

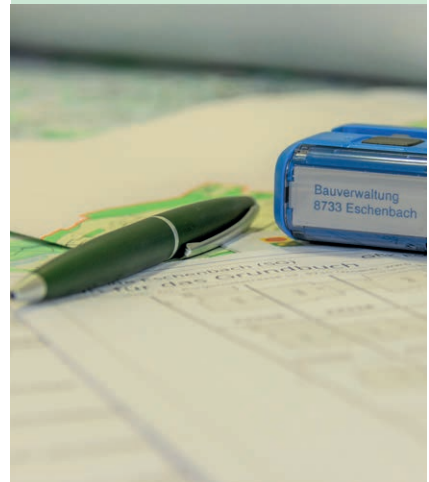
Lutz Marcelo & Daniela, Haselwies-
strasse 13, Ermenswil: Klimaanlage

Grossenbacher Peter, Betzikon 21,
St.Gallenkappel: Luft-/Wasser-Wär-
mepumpe

**Bauprojekte im
Auflageverfahren**

Die Bauprojekte im Auflageverfahren
sind auf der kantonalen Publikations-
plattform ersichtlich:

www.publikationen.sg.ch



Anzeige

Luftbett Embru Air Cloud

**SEIT 1904
SCHWEIZER
MÖBELHERSTELLER**

Einstellbar auf Knopfdruck. Bestimmen Sie Ihre Komfortstufe!



Jetzt
vorbeikommen
und probe-
liegen.



Zur Terminvereinbarung

embru

Embru-Werke AG
Breitenhofstrasse 7 CH-8630 Rüti ZH
+41 55 251 15 15 bfg@embru.ch
www.embru.ch

ÖFFNUNGSZEITEN: Mo: 13.30 – 17 Uhr, Di - Fr: 09 – 12 / 13.30 – 17 Uhr, Sa: 09 – 16 Uhr

Betriebskommission Pflegezentrum

Leidenschaftlich aktiv bis ins hohe Alter

Bald 98 Jahre alt und immer noch an der Werkbank. Paul Keller wohnt seit April 2023 im Pflegezentrum Eschenbach, Standort Berg. Das Besondere: Er hat in seinem Zimmer eine kleine Werkstatt eingerichtet, in der er nach wie vor aktiv «werkelt». Wir haben mit ihm über sein Hobby gesprochen.

Was genau entsteht in Ihrer kleinen Werkstatt?

Ich bastle besondere Geburtstagsgeschenke. Die Idee dazu habe ich vor über zehn Jahren selbst erfunden und schon damals bei mir zu Hause leidenschaftlich umgesetzt. Die Geschenke fertige ich nicht nur für Freunde und Familie, sondern auch für das gesamte Team hier im Pflegezentrum Eschenbach. Und natürlich gibt es ab und zu auch ein Geschenk für meine Mitbewohnenden oder für Besuchende.

Wie viele dieser Geschenke haben Sie bereits angefertigt?

Das sind mittlerweile ganz schön viele! Vor meinem Eintritt habe ich bereits 350 Stück gebastelt und hier im PZE sind inzwischen auch schon weit über 100 Stück entstanden.



Aufwendige Handarbeit

Sie sind handwerklich sehr geschickt. Woher kommt das?

Ich habe Maschinenschlosser gelernt. Später habe ich auch viel mit Holz gearbeitet und vom rohen Brett bis zum fertigen Möbelstück alles selbst hergestellt.

Kann man bei Ihnen auch bestellen und wie lange ist die Lieferfrist?

Ja das ist möglich. Die Bestellung läuft über ein einfaches Formular und das Material wird von einer Schreinerei geliefert. Die Fertigung dauert ungefähr zwei Wochen. In einem einzigen Werkstück stecken



Paul Keller in seiner Werkstatt im PZE

schliesslich bis zu zehn Stunden reine Arbeitsleistung.

Merken Sie nach über zehn Jahren und so vielen Geschenken eine Veränderung bei Ihrer Arbeit?

Die Qualität ist mit der Zeit immer besser geworden. Früher habe ich den Schemel noch nicht dazu gemacht. Zudem habe ich vor meinem Eintritt ins Pflegezentrum die Namen und Zahlen in das Holz gebrannt. Inzwischen habe ich auf Computerdruck umgestellt.

Was bedeutet Ihnen die Arbeit in Ihrer Werkstatt und das Basteln für die Menschen hier persönlich?

Es bedeutet mir unheimlich viel, auch in meinem Alter noch so aktiv zu sein und etwas mit den eigenen Händen zu schaffen. Die Arbeit an diesen Geschenken für das Personal gibt mir eine wunderbare Aufgabe, die mich jeden Tag aufs Neue erfüllt. Ich möchte mich an dieser Stelle beim ganzen PZE-Team bedanken, welches dies alles möglich macht.

Anzeige

urs brunner

Schreinerarbeiten | Küchen | Parkett

ub Schreinerei
Steinenbrugg 17
8733 Eschenbach

www.ub-schreinerei.ch
info@ub-schreinerei.ch
Telefon 055 244 54 72

Ihr Terrassenprofi

Der Schreiner fürs Feine

Anzeigen



Montag bis Freitag
8.00 bis 12.00 / 13.30 bis 18.30 Uhr
Samstags 8.00 bis 16.00 Uhr

möbelrüegg
Eschenbach SG

Möbel Rüegg AG
Rapperswilerstr. 2
8733 Eschenbach

055 282 11 51
moebel.rueegg@bluewin.ch
www.moebel-rueegg.ch

Hinweis zur Glasentsorgung

Sind die Container für Weiss- und Braunglas voll, darf sämtliches Altglas vorübergehend in die Grünglas-Abteilung eingeworfen werden. Grünglas verträgt Fremdfarben ohne Qualitätsverlust.

So werden unnötige Leerungen vermieden und auf teure Transportfahrten kann verzichtet werden.

Bei Fragen steht Ihnen die Umweltkommission gerne zur Verfügung.

Erika Michel, Aktuarin

✉ erika.michel@eschenbach.ch
☎ 055 286 15 53



KLAR. KREATIV. WIRKUNGSVOLL.

Ihre Fullservice-Agentur für Marketing.

Media Concept Schweiz AG
Rickenstr. 12, 8733 Eschenbach
mcs.swiss



Abfall & Entsorgung

Grüngut

Eschenbach:

- Montag, 20. Juli 2026
- Montag, 3. August 2026

Goldingen, St. Gallenkappel, Neuhaus, Rütterswil & Walde:

- Freitag, 24. Juli 2026
- Freitag, 7. August



Weitere Details finden Sie unter www.eschenbach.ch/entsorgung



DOMO
www.domo.ch

Costa Brava

HERBST HIT

9½ Tage
p.P. ab **299.-** CHF
inkl. Halbpension!

- Inkl. Hin- und Rückfahrt im modernen Reiseocar
- Hotel Mercè 3*** in Pineda de Mar
- Halbpension bestehend aus Frühstück und Abendessen von grosszügigen Buffets

Reisetermine
jeweils freitags:
25.09. - 23.10.2026



Mehr Infos →
www.domo-reisen.ch
Telefon: 044 828 60 40



DOMO Reisen AG • Tunnelstrasse 9 • 8732 Neuhaus / SG • Tel. 044 828 60 40 • www.domo-reisen.ch



Natur vor der Haustüre

Liebe Eschenbacherinnen
und Eschenbacher

Heute stelle ich euch den Gefleckten Schmalbock vor, den ich das erste Mal auf dem Wiesen-Bärenklau (*Heracleum sphondylium*) entdeckte. Aufgrund der gelb-schwarzen Färbung des Käfers, dachte ich zuerst an eine Wespenart. Doch die ist nur Tarnung, damit schreckt er Fressfeinde ab, denn wer will es schon mit einer wehrhaften Wespe aufnehmen?

Wiesen-Bärenklau ist eine Pflanze, die oft entlang von Waldrandwegen wächst, in der Krautschicht zwischen Wegrand und Wald. Dieser Wegsaum ist ein wertvoller Lebensraum mit großer Bedeutung für die Artenvielfalt. Zwischen Gräsern, Kräutern und Wildblumen, finden sich viele unterschiedliche Pflanzenarten, die im geschlossenen Wald kaum wachsen können. Durch das Sonnenlicht am Waldrand und entlang der Wege, entstehen ideale Bedingungen für blühende Pflanzen wie den Wiesen-Bärenklau, aber auch für Waldmeister, Nesselblättrige Glockenblumen, Johanniskraut, Dost oder die Knoblauchsrauke.

Während diese blühende Vielfalt Nahrung bietet für Wildbienen, Hummeln, Schmetterlinge, Käfer und viele weitere Insekten, sind diese wiederum eine wichtige Nahrungsquelle für Vögel, Fledermäuse und andere Tiere. Somit trägt ein artenreicher Wegrand zum gesamten ökologischen Gleichgewicht des Waldes bei. Übrigens: Der Gefleckte Schmalbock kann auch zirpen, dazu reibt er die Hinterbeine und Flügeldecken aneinander.

Bis bald,
herzlichst,
Gaby

Beitrag verfasst von:
Gaby Kistler,
www.natur-tagebuch.ch
im Auftrag von:
Naturschutzkommission
Eschenbach



Anzeige

SCHMERZFREI LEBEN!

Faszien-Rollmassagen und Engpassdehnungen nach Liebscher & Bracht verbessern deine Beweglichkeit und Lebensqualität.

Kurse

11.08. bis 22.09.2026 von 20.00 bis 21.00 Uhr
oder

12.08. bis 16.09.2026 von 08.45 bis 09.45 Uhr
oder von 10.00 bis 11.00 Uhr

Löwenplatz 1 in 8733 Eschenbach



Anmeldung per Whatsapp, Telefon oder E-Mail
herzwaerts Begleitung - Corinne Dönni
079 396 32 11, corinnedoenni@gmail.com
www.herzwaerts-begleitung.ch

Ein Einblick ins Training



Öffnungszeiten 1. August

Gemeinde- & Schulverwaltung
Fr 31.7. 8–11.30/13.30–16 Uhr

Entsorgungspark Gublen
Sa 1.8. geschlossen

Notfallnummern
Todesfälle: 055 286 15 90
Werkdienst: 079 432 54 20
Wasservers.: 055 282 49 80
Kläranlage: 055 286 26 26

Save the Date: Nationaler Clean-up-Day

Die Umweltkommission führt anlässlich des nationalen Clean-up-Days am **Samstag, 19. September 2026** erneut die Aktion **«Clean-up-Eschenbach»** durch. Weitere Informationen erhalten Sie in der nächsten Ausgabe des «Eschenbach aktuell».



Kommission Jugend und Freizeit

Cyberkriminalität erkennen

Die Jugendarbeit Eschenbach organisiert eine öffentliche Informationsveranstaltung für alle, die sich im digitalen Alltag besser schützen möchten.

Die digitale Welt entwickelt sich rasant und mit ihr auch die Möglichkeiten künstlicher Intelligenz. Was früher noch offensichtlich gefälscht wirkte, erscheint heute oft täuschend echt. Stimmen können imitiert, Bilder manipuliert und Videos vollständig künstlich erstellt werden.

Genau diese Entwicklung macht digitale Betrugsformen zunehmend schwieriger zu erkennen und betrifft längst nicht mehr nur Unternehmen oder IT-Fachpersonen, sondern die gesamte Gesellschaft.

Was steckt dahinter?

Cyberkriminalität umfasst alle Straftaten, die durch digitale Technologien begangen werden. Dazu gehören zum Beispiel das Erschleichen von persönlichen Daten durch gefälschte Nachrichten oder Webseiten, Betrug beim Online-Shopping, gefälschte romantische Beziehungen mit dem Ziel, Geld zu erlangen, aber auch Identitätsdiebstahl oder das unbefugte Eindringen in private Konten. Durch den Einsatz künstlicher Intelligenz werden solche Betrugsversuche zunehmend professioneller und glaubwürdiger.

Das Schwerpunkt-Thema der Informationsveranstaltung liegt deshalb im Bereich Deepfake. Dabei handelt es sich um künstlich erzeugte oder manipulierte Bilder, Videos oder Stimmen, welche täuschend echt wirken können. Deepfakes werden zunehmend genutzt, um Menschen zu täuschen, Identitäten zu missbrauchen oder gezielt Falschinformationen zu verbreiten.

Die Rolle der künstlichen Intelligenz

Die rasante Entwicklung neuer Technologien macht Betrug immer schwieriger zu erkennen. Betrügerinnen und Betrüger können heute Bilder und sogar Sprachnachrichten erstellen. Auch Videos oder Tonaufnahmen können so verändert werden, dass sie echt wirken. Zudem können betrügerische Nachrichten gleichzeitig an sehr viele Menschen verschickt werden. Was früher oft noch fehlerhaft und leicht zu erkennen war, wirkt heute teils schon überzeugend und professionell.

Die Wichtigkeit der Aufklärung

Viele Betroffene zögern aus Scham, Vorfälle zu melden oder darüber zu sprechen. Ältere Menschen verfügen teilweise über weniger Erfahrung im Umgang mit digitalen Medien und sind dadurch besonders gefährdet. Jugendliche bewegen sich zwar häufig und meist sicher im digitalen Raum, erkennen jedoch nicht immer betrügerische Absichten.

Deshalb ist es wichtig, gezielt zu informieren, Wissen zu vermitteln und Sicherheit im Umgang mit digitalen Medien zu geben. Dies über alle Altersgruppen hinweg.

Infoveranstaltung

Im Rahmen der Veranstaltung werden konkrete Beispiele aufgezeigt, wie Deepfakes entstehen, welche Formen es gibt und woran manipulierte Inhalte erkannt werden können. Die Teilnehmenden erhalten dabei die Möglichkeit, selbst einzuschätzen, ob Inhalte echt oder künstlich erstellt wurden, sowie einen Input der Kantonspolizei zum strafrechtlichen Teil.



Informationsveranstaltung für Interessierte aus allen Altersgruppen

Cyberkriminalität erkennen

**Mi, 2. September 2026,
ab 18.30 Uhr
Aula Schulhaus Breiten
Rickenstrasse 29, Eschenbach**



Informieren
Was Cyberkriminalität und Deepfakes bedeuten.



Erkennen
Woran manipulierte Inhalte auffallen können.

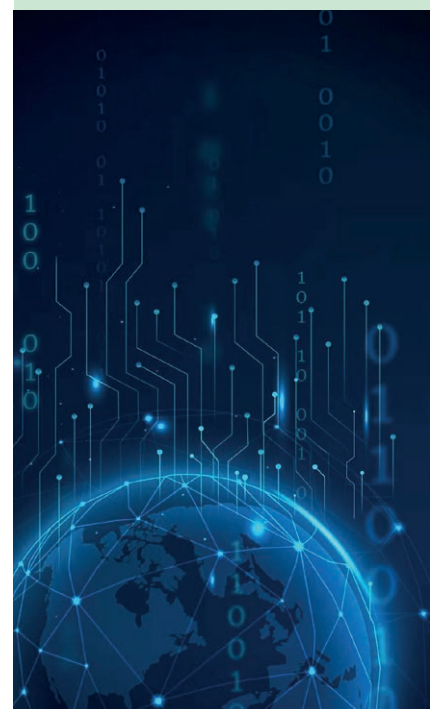


Schützen
Wie Sie sich und andere im digitalen Alltag absichern.

in Zusammenarbeit mit:

**Kanton St.Gallen
Kantonspolizei** 

 **OST**
Ostschweizer
Fachhochschule



Regionales Beratungszentrum

Das regionale Beratungszentrum vom Zweckverband Soziale Dienste Linthgebiet berät und unterstützt hilfeschende Menschen in der Region bei sozialen, finanziellen und persönlichen Anliegen.

Das kostenlose Angebot erstreckt sich über die Bereiche Sozialberatung, Jugend- & Familienberatung, Suchtberatung, Schulsozialarbeit, Berufsbeistandschaft und Opferhilfe. Die Beratung richtet sich an direktbetroffene oder gefährdete Menschen sowie deren Angehörige.

Persönliche Hilfe erhalten Sie im Beratungszentrum in Rapperswil-Jona. Zudem bietet das Team auch Online-Beratungen und Kurse an. Das Angebot ist unentgeltlich und alle Mitarbeitenden stehen unter Schweigepflicht.

Weitere Informationen unter: www.sozialedienstlinthgebiet.ch



31 Tage ohne eigenes Auto unterwegs

Die **31DAYS-Challenge** lädt Sie dazu ein, das eigene Auto während 31 Tagen stehen zu lassen und alternative Mobilitätsformen im Alltag zu testen. Wer bei der Aktion mitmacht, erhält ein **kostenloses Schnupper-GA** für den gesamten Haushalt sowie freien Zugang zu Carsharing und E-Bikes.

Weitere Informationen und die Anmeldung sind unter www.31days.ch/de/stgallen zu finden.



Anzeigen

HOLZ – JOBS FÜR DIE ZUKUNFT

ARTHO
Holz- und Elementbau AG

www.artho-ag.ch

Silvia Tobler Malergeschäft

076 547 21 68
055 284 19 75
www.maler.ch
maler@maler.ch

Ob Neubauten, Umbauten oder Renovationen ganz egal ob Gross- oder Kleinprojekte – wir sind Ihr Partner für sämtliche Malerarbeiten für Innen und Aussen.

Lernen Sie uns kennen und kontaktieren Sie uns für ein unverbindliches Angebot.

Wir beraten Sie gerne!
Ihre Silvia Tobler

Malergeschäft Tobler GmbH
Rickenstrasse 19
8725 Geberingen

was tut dir heute weh?

Pressurtherapie versteht Symptome als Signale des Körpers und sucht nach ihren Ursachen. Sie bringt die Wirbelsäule ins Gleichgewicht und fördert den Einklang von Körper und Geist.

jetzt termin vereinbaren

Tanja Bächtiger
Pressurtherapie Praxis
079 525 28 11
St.Gallerstrasse 56, 8856 Tuggen



Umsichtiger Umgang mit Feuerwerk

So eindrucksvoll beliebte Feiertagsvergnügen ist – Feuerwerk kann auch gefährlich sein und negative Auswirkungen haben auf Mensch, Tier und Natur. So bitten wir Sie um Vorsicht und Rücksichtnahme, damit möglichst alle den Nationalfeiertag geniessen dürfen.

Tipps für ein gefahrenloses Fest

In der Schweiz kommt es jährlich zu zahlreichen Verletzungen und Bränden durch Feuerwerk. Bereits eine Wunderkerze hat eine Zündtemperatur von über 400 °C und so ist im Umgang mit Feuerwerk höchste Vorsicht geboten:

- Informieren Sie sich über Feuerverbote und halten Sie den angegebenen Sicherheitsabstand zu Mensch, Tier, Gebäuden und Getreidefeldern oder Waldrändern ein – je nach Feuerwerk sind das 40 bis 200 Meter.
- Befolgen Sie die Alters- und Sicherheitshinweise der Hersteller. Feuerwerk gehört nicht in die

Hände von Kleinkindern und ältere Kinder sind beim Abbrennen anzuleiten und stets zu beaufsichtigen.

- Platzieren Sie das Feuerwerk auf einem stabilen, hitzebeständigen Untergrund und stecken Sie Raketen nie in den Boden.
- Lassen Sie abgebranntes Feuerwerk abkühlen und übergiessen Sie es vor dem Entsorgen mit Wasser.
- Blindgängern dürfen Sie sich erst nach 15 Minuten nähern und diese keinesfalls erneut anzünden. Sie sind mit Wasser zu übergiessen und der Verkaufsstelle zur Entsorgung zurück zu bringen.

Rücksicht nehmen auf Mensch, Tier und Natur

- Achten Sie beim Abbrennen von Feuerwerk darauf, kein fremdes Eigentum zu beschädigen. Der Kunstrasen, sonstige Sportplätze und öffentliche Anlagen stehen dafür nicht zur Verfügung!
- Was in die Luft geht, kommt auch wieder herunter. Brennen Sie Feuerwerk also so ab, dass Sie die dabei entstehenden Abfälle wieder einsammeln können.
- Halten Sie sich insbesondere für die Zeit vor und nach dem 1. August an die Nachtruhe ab 22 Uhr.

Weniger ist mehr

Auch wenn Sie sich an alle Vorgaben halten, ist die Umweltbelastung von Feuerwerk nicht zu unterschätzen. Neben dem Abfall, der in der Natur landet, verursacht das Abbrennen von Feuerwerkskörpern in der Schweiz jährlich fast 300 Tonnen Feinstaub. Zugleich kann der dabei entstehende Lärm Haus- und Wildtiere erschrecken und auch von Menschen als störend empfunden werden. Überdenken Sie also den privaten Einsatz, gehen Sie umsichtig mit Feuerwerk um und wählen Sie nach Möglichkeit emissionsarme Alternativen.

(Quellen: Bundesamt für Unfallverhütung und Bundesamt für Umwelt)

Anzeige



KURT LAMMLER
SCHREINERARBEITEN
8734 Ermenswil www.kurt-laemmler.ch

Wir gratulieren **Rino Gebert** herzlich zur erfolgreich bestandenem Lehrabschlussprüfung als **Schreiner EFZ** mit der guten Note von 5.1.

Schön, dass er unserem Team erhalten bleibt und sein Können auch künftig bei uns einsetzt.



*Dä Schreiner
Lämmler wämer!*

Rino Gebert (links) mit Lehrlingsausbildner Franz Imhof

Anzeigen

RAIFFEISEN Raiffeisenbank
am Ricken



Was uns ausmacht:
Vorteile.

Ihr Sommer-Plus: Ab ins Freibad!

Gratiseintritt für Mitglieder und ihre Familienmitglieder – einfach Badehose einpacken und los geht's!

Angebote entdecken: 



BERG-GOTTESDIENST

WIR FREUEN UNS AUF DICH!
RESERVATIONEN UNTER: 055 284 11 64

26.07.26



BEI JEDEM WETTER



Bergrestaurant Harz
8638 Goldingen



10:55 UHR
Einläuten mit
Einschellner Goldingen



11:00 UHR
Gottesdienst mit
Jodelclub Goldingen

**ANSCHLIESSEND
GRILLBUFFET**
mit musikalischer
Unterhaltung der
Goldloch Buebe



Ausfahrten im Sommer

Pässefahrt: Gotthard, Nufenen, Grimsel	22. Juli	Fr.	95.–
1. Augustfahrt zum Berner Jura	01. August	Fr.	98.–
Zum Bergrestaurant Schwendi Kaltbad	06. August	Fr.	45.–
Auf den Stierenberg im Baselbieter Jura	12. August	Fr.	79.–
Zur Bergwelt Göscheneralp	02. September	Fr.	77.–
Hallwilersee – Staffelegg	08. September	Fr.	47.–

Reisen

Schweizer-Rundreise	16. – 18. Aug. ab	Fr.	565.–
Seefeld im Tirol	06. – 13. Sept. ab	Fr.	950.–
Toscana – Florenz	07. – 11. Okt.		

Schneider-Reisen 055 216 11 61 www.schneidercar.ch

Todesmeldungen



Baltensperger

geb. Steiner, **Jolanda** Elsa,
Eschenbach,
geboren am 23. November 1933,
gestorben am 7. Juni 2026

Würsch, Herbert Franz,

Goldingen,
geboren am 1. September 1942
gestorben am 11. Juni 2026

Blöchliger geb. Schmucki,

Maria Anna **Agatha**, Eschenbach
geboren am 11. September 1934
gestorben am 16. Juni 2026

Jost geb. Siegenthaler, **Rosmarie**,

Eschenbach,
geboren am 25. Februar 1944
gestorben am 16. Juni 2026

Pffifner, Hans, Ermenswil,

geboren am 5. Februar 1939,
gestorben am 21. Juni 2026

Oberholzer, Anton, Goldingen,

geboren am 27. März 1947,
gestorben am 24. Juni 2026

Schmucki, Josefine, Eschenbach,

geboren am 27. Juli 1942,
gestorben am 28. Juni 2026

*Der Tod kann uns von dem
Menschen trennen, der zu uns
gehörte, aber er kann uns nicht
das nehmen, was uns mit ihm
verbindet.*



Strassenarbeiten

Sanierung Rickenstrasse in Neuhaus

Das kantonale Tiefbauamt saniert in Neuhaus einen Teil der Rickenstrasse. Die Arbeiten dauern vom 10. August bis voraussichtlich Mitte September 2026. Während dieser Zeit ist mit verkehrlichen Einschränkungen zu rechnen.

Die Rickenstrasse in Neuhaus erhält im Abschnitt zwischen der Bürgstrasse und der Aatalstrasse einen neuen Belag. Der Ersatz ist nötig, weil die bestehende Fahrbahnoberfläche deutliche Abnutzungserscheinungen aufweist. Zur Erhöhung der Verkehrssicherheit wird die Bürgstrasse zudem mit einer neuen Mittelschutzinsel ausgestattet. Weiter werden die Einlenker der Bürg-, Jakob-, Frohburg- und Chastelstrasse erneuert.

Arbeiten am Tag

Die Arbeiten an den Einlenkern finden vom 10. August bis voraussichtlich Ende August 2026 tagsüber statt. Sie bringen verkehrliche Einschränkungen mit sich. Der Verkehr wird durch einen Verkehrsdienst geregelt.

- Der Knoten Bürgstrasse ist während rund zehn Tagen nicht befahrbar. Eine Umleitung über das Ortszentrum Eschenbach wird signalisiert.
- Während der anschliessenden Arbeiten am Einlenker Frohburg-/Chastelstrasse ist die Zu- und Wegfahrt zum Quartier «Chastel» ausschliesslich über die Frohburgstrasse via Bürg möglich. Eine Umleitung wird signalisiert.

Arbeiten in der Nacht

Der Belageinbau findet ab Anfang September bis voraussichtlich 15. September 2026 jeweils nachts von 19 bis 5 Uhr statt. Witterungsbedingt sind Anpassungen am Terminprogramm möglich.

Kontakt

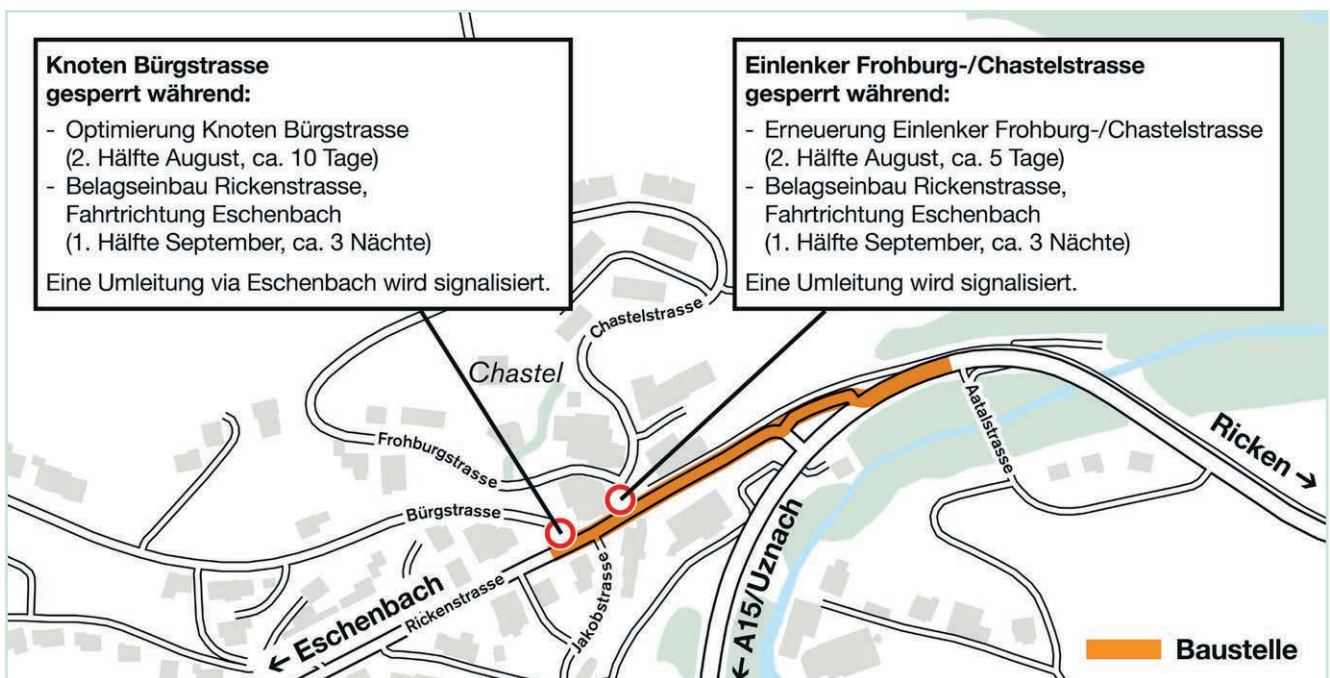
Marty Ingenieure AG
 Thomas Graf
 ✉ thomas.graf@marty-ing.ch
 ☎ 055 617 27 17



- Während des Belageinbaus wird der Verkehr einspurig geführt und durch einen Verkehrsdienst geregelt.
- Während der Arbeiten in Fahrtrichtung Eschenbach sind der Knoten Bürgstrasse sowie der Einlenker Frohburg-/Chastelstrasse nicht befahrbar; eine Umleitung wird signalisiert.

Das kantonale Tiefbauamt bittet um Verständnis für die verkehrlichen Einschränkungen und Immissionen während den Bauarbeiten.

Kanton St.Gallen Tiefbauamt



Staatskunde einfach erklärt – Teil 1

Der föderalistische Aufbau der Schweiz

Wer entscheidet eigentlich was in der Schweiz – die Gemeinde, der Kanton oder der Bund? Die Schweiz ist föderal aufgebaut. Das bedeutet, dass die staatlichen Aufgaben auf drei Ebenen verteilt sind: Gemeinden, Kantone und Bund. Jede Ebene hat eigene Zuständigkeiten und trifft Entscheidungen für ihren Aufgabenbereich.

Die Schweiz besteht aus rund 2'100 Gemeinden, 26 Kantonen und dem Bund. Dieses System nennt man Föderalismus. Es sorgt dafür, dass Entscheidungen möglichst nahe bei der Bevölkerung getroffen werden.

Die Gemeinde – nah am Alltag

Die Gemeinde ist die staatliche Ebene, die den Menschen am nächsten steht. Sie kümmert sich um Aufgaben, die unseren Alltag direkt betreffen. Dazu gehören beispielsweise die Wasserversorgung, die Abfallentsorgung, Gemeindestrassen, Schulhäuser oder Freizeitanlagen.

In Eschenbach entscheidet die Bürgerschaft an der Bürgerversammlung über Budget und Jahresrechnung

sowie grössere Kredite (Legislative). Der Gemeinderat führt die Gemeinde und setzt die Beschlüsse der Bürgerversammlung um (Exekutive).

Der Kanton – Verbindung zwischen Gemeinde und Bund

Der Kanton St. Gallen übernimmt Aufgaben, die für einzelne Gemeinden zu gross oder zu aufwendig wären. Dazu gehören beispielsweise die Kantonsschulen, die Polizei, die Gerichte oder der Betrieb kantonaler Strassen.

Der Kantonsrat beschliesst Gesetze und Budgets (Legislative), während die Regierung des Kantons diese umsetzt (Exekutive).

Der Bund – zuständig für die ganze Schweiz



Der Bund übernimmt Aufgaben, die für das ganze Land gelten sollen. Dazu gehören unter anderem die Landesverteidigung, die Aussenpolitik, die Sozialversicherungen oder die Nationalstrassen (Autobahnen). Die Bundesversammlung (National- und Ständerat) beschliesst die Gesetze (Legislative). Der Bundesrat bildet die Regierung der Schweiz (Exekutive).

Mitbestimmen auf allen Ebenen

Eine Besonderheit der Schweiz ist die direkte Demokratie. Die Bevölkerung kann nicht nur Politikerinnen und Politiker wählen, sondern auch über Sachfragen abstimmen. Dies ist auf Gemeinde-, Kantons- und Bundesebene möglich. Dadurch können die Bürgerinnen und Bürger die Entwicklung ihres Wohnorts, ihres Kantons und der Schweiz aktiv mitgestalten.

Gut zu wissen

Private, die innerhalb der Bauzone ein Bauprojekt planen, benötigen in erster Linie Entscheidungen auf Gemeindeebene. Geht es hingegen um die Polizei, sind kantonale Behörden zuständig. Fragen zur Armee oder zur AHV sind auf Bundesebene geregelt.

Ebene	Typische Aufgaben	Beteiligung der Bevölkerung
 Bund Schweiz	<ul style="list-style-type: none"> Landesverteidigung & Sicherheit Aussenpolitik Währung & Geldpolitik Sozialversicherungen (AHV, IV, ALV) Umweltschutz & Energie 	<ul style="list-style-type: none"> Wahlen (z.B. National- & Ständerat) Abstimmungen & Initiativen auf Bundesebene
 Kanton St. Gallen	<ul style="list-style-type: none"> Berufsbildung Polizei & Sicherheit Justiz & Gerichte Gesundheit Jagd & Fischerei 	<ul style="list-style-type: none"> Wahlen (z.B. Kantonsrat, Regierungsrat) Abstimmungen & Initiativen auf kantonaler Ebene
 Gemeinde Eschenbach	<ul style="list-style-type: none"> Wasserversorgung Abfallentsorgung Raumplanung & Baubewilligungen Schulen (Volksschule) Kultur, Vereine, Veranstaltungen 	<ul style="list-style-type: none"> Wahlen (z.B. Gemeinderat) Mitwirkung, Bürgerversammlung & Abstimmungen auf Gemeindeebene

Einwohneramt

Reisedokumente für die Sommerferien

Vor den Sommerferien lohnt sich ein Blick auf Ihre Reisedokumente und deren Gültigkeitsdatum. So vermeiden Sie kurzfristigen Stress bei der Reisevorbereitung.



Identitätskarte

Eine neue Identitätskarte kann ohne vorgängigen Termin beim Einwohneramt der Wohngemeinde beantragt werden. Dazu ist die persönliche Vorsprache (Kinder/ Bevormundete mit Begleitung einer gesetzlichen Vertretung) zwingend notwendig. Das für die Ausstellung benötigte Passfoto nehmen wir gerne digital oder gedruckt entgegen. Andernfalls haben wir die Möglichkeit, gegen eine Gebühr von Fr. 5.– direkt vor ein Ort Passfoto zu erstellen.

Schweizer Pass und Kombi Pass/Identitätskarte

Den biometrischen Pass sowie das Kombi-Paket mit Pass & ID müssen Sie direkt bei der Ausweisstelle in St. Gallen beantragen. Den Termin dazu können Sie online unter www.schweizerpass.ch oder per Telefon an 058 229 36 31 vereinbaren.

Weitere Informationen: www.eschenbach.ch/identitaetsdokumente



IT-Umstellung Einwohneramt

Von Freitag, 17. Juli 2026, bis Montag, 20. Juli 2026, stehen die Dienste des Einwohneramts aufgrund einer IT-Umstellung nur eingeschränkt zur Verfügung.

ID-Anträge, Ausweise, Bescheinigungen und Beglaubigungen können trotzdem ohne Termin am Schalter beantragt werden. **An-/Ab- und Ummeldungen können an den genannten Daten nicht gemeldet und registriert werden.**

Besten Dank für Ihr Verständnis.



Buchtipp

von Flurina Gadient



«Fragile. Niemand kennt dich so wie ich»
von Catherine Cowles

Rhodes stellt sich den Dämonen ihrer Vergangenheit, in dem sie nach Jahren endlich ihr Elternhaus renovieren lässt – das Haus, in dem ihre Eltern und ihre Schwestern im Feuer gestorben sind, als sie dreizehn Jahre alt war. Baustellenleiter ist Anson Hunt, der beste Freund ihres Stiefbruders, ein Griesgram und offensichtlich bemüht, seine Distanz zu ihr zu wahren. Trotzdem entwickelt sich eine Spannung zwischen ihnen, und als seltsame Unfälle und beunruhigende Botschaften Rhodes aus dem Gleichgewicht bringen, ist Anson zur Stelle. Er scheint mehr über Bösewichte zu wissen, als er zugeben will.

Doch jemand in Sparrow Falls will um jeden Preis verhindern, dass Rhodes die Wahrheit aufdeckt und dieser Jemand hat sie schon immer im Blick gehabt. Still, geduldig, verborgen in der Dunkelheit. Und jetzt ist er bereit, ein tödliches Spiel zu beenden, das längst begonnen hat.

Dramatisch, atmosphärisch und voller Spannung für alle, die emotionale Liebesgeschichten mit düsteren Geheimnissen und unerwarteten Wendungen lieben. «Fragile» ist der Auftakt einer sechsbändigen Suspense-Romance-Reihe, die intensive Gefühle und nervenaufreibende Spannung in der idyllischen Kleinstadt vereint.

Kommen Sie in unserer Bibliothek vorbei und leihen Sie sich dieses Buch aus! Sie finden bei uns über 13'000 Medien und viele weitere digital unter www.dibiost.ch.

Gemeindebibliothek Eschenbach

Mo, 18–20 Uhr | Di, 8.30–11 Uhr | Mi, 14–17 Uhr | Sa, 9–12 Uhr
(während den Schulferien jeweils samstags geöffnet)





Gemeinde
eschenbach
Landluft in Stadtnähe

Lehrstelle Kauffrau / Kaufmann

auf der Gemeindeverwaltung
Eschenbach ab August 2027

Mehr zu der Stelle:
[www.eschenbach.ch/
jobs](http://www.eschenbach.ch/jobs)



Wir freuen uns über deine
Bewerbung!



Einblick in die KV-Lehre

Mit einem neuen Video geben
dir unsere Lernenden einen di-
rekten Einblick in die spannende
KV-Ausbildung bei der Gemein-
deverwaltung.

[www.eschenbach.ch/
kv-efz](http://www.eschenbach.ch/kv-efz)



Unterbruch auf der Buslinie 631 nach Rüti

**Wegen Bauarbeiten wird die Fer-
rachstrasse in Rüti während eines
Wochenendes vollständig ge-
sperrt. Davon betroffen ist auch
die Buslinie 631.**

Von Freitagabend, 19 Uhr, bis Sonn-
tagabend, 24 Uhr, verkehren die
Busse aus Eschenbach nur bis zur
Haltestelle Weier. Die Strecke zwi-
schen Weier und dem Bahnhof Rüti
kann in beiden Richtungen nicht be-
dient werden. Während dieser Zeit
besteht keine direkte Busverbindung
von oder nach Rüti.

Fahrgästen aus der Gemeinde
Eschenbach mit Reiseziel Zürcher
Oberland sowie Reisenden aus
dem Zürcher Oberland in Richtung
Eschenbach wird empfohlen, über
Jona zu reisen.

Die Bauarbeiten sind für das Wo-
chenende vom 17. bis 19. Juli 2026
vorgesehen. Bei schlechter Witterung
werden die Arbeiten und die damit
verbundene Sperrung auf das Wo-
chenende vom 24. bis 26. Juli 2026
verschoben.



Gemeinde
eschenbach
Landluft in Stadtnähe

Lehrstelle Fachmann / Fachfrau Betriebsunterhalt

beim Werkdienst Eschenbach
ab August 2027

Mehr zu der Stelle:
[www.eschenbach.ch/
jobs](http://www.eschenbach.ch/jobs)



Wir freuen uns über deine
Bewerbung!



Dorfleben

Der «**WasWieWo-Schalter**» in Uznach sucht
dringend neue **Freiwillige**.

Wir helfen Menschen aus der Region bei
allerlei Fragen. Zum Bsp. beim Ausfüllen von
Formularen, bei der Wohnungs-, oder
Arbeitssuche. Ebenfalls bieten wir gratis
Zugang zu Computer und Drucker.

Bei Intresse melden Sie sich bei Kata Piroch,
k.piroch@caritas-stgallen.ch, 076 355 80 28

CARITAS St. Gallen
Appenzell



Kostenlose Werbung für Ihren Vereinsnachlass



Vereine sowie nicht-kommerzielle
Institutionen und Organisationen mit Sitz
in der Gemeinde können im «Eschenbach aktuell»
kostenlose Veranstaltungshinweise publizieren.

Sie möchten dieses Angebot nutzen, um auch Ihren
Vereinsnachlass zu bewerben? Dann melden Sie sich:

✉ redaktion@eschenbach.ch
☎ 055 286 15 52 (Stefanie Dörig)

Vorlagen und weitere Informationen finden Sie unter
www.eschenbach.ch/eschenbachaktuell



Jubiläen und Pensionierungen

Würdigung langjähriger Mitarbeitenden

Im Rahmen einer schlichten Feier im Archehof Rüegg in Ermenswil wurden Mitte Juni die diesjährigen Dienstjubiläen der Schulen Eschenbach gewürdigt und verdankt sowie fünf langjährige Mitarbeitende in den wohlverdienten Ruhestand verabschiedet.



Bei Apéro und gemütlichem Beisammensein verdankte Rektor Stefan Gabriel den Einsatz zu Gunsten des Schulbetriebs mit wertschätzenden Worten.

Jubiläen

Ein rundes Dienstjubiläum an den Schulen Eschenbach feiern dürfen:

30 Jahre

- Anton Rüegg, Hauswart
- Max Oberholzer, Musiklehrer

10 Jahre

- Björn Blöchlinger, Fachlehrer Oberstufe
- Tonja Gregorin Popov, Fachlehrerin Oberstufe
- Katja Jud, Mitarbeiterin Schulverwaltung
- Andrea Rehwagen, Mitarbeiterin Hausdienst
- Kinga Schlatter, Musiklehrerin
- Vera Yasuda, Primarlehrerin

Anzeige



Beraten | Planen | Umsetzen

Mit uns haben Sie den richtigen Partner, wenn es um **Strom** geht!



Ernetschwil Tel. 055 285 92 22 | Neuhaus Tel. 055 292 22 54 | kessler-arnold.ch

Pensionierungen

Mit Beendigung des Schuljahres verabschieden sich vier verdiente Mitarbeitende in die Pension. **Anton Rüegg** darf auf stolze 30 Jahre als Hauswart der Schuleinheit Kirchacker zurückblicken. Er prägte den Standort mit seiner handwerklichen Begabung und seiner zuverlässigen Arbeitsweise nachhaltig. Nach 24 respektive 21 Dienstjahren können **Judith Hermann** (Fachlehrperson Primarstufe) und **Monika Hofmann** (Musiklehrperson) ihren Ruhestand antreten. Mit 15 respektive 13 Dienstjahren an den Schulen Eschenbach im Gepäck beenden die beiden Fachlehrpersonen **Claudia Haller** und **Petra Müller** ihre berufliche Laufbahn.

Kinderbetreuung am ersten Schultag

Das Familienforum Eschenbach bietet in Zusammenarbeit mit den Schulen Eschenbach auch dieses Jahr wieder eine **kostenlose «Chinderhüeti» für jüngere Geschwister an**. So können Eltern den besonderen Moment des Kindergarten-/Schulstarts ihrer Kinder in Ruhe begleiten und gemeinsam erleben.

Das Angebot richtet sich an Familien mit kleineren Kindern, die während der Einschulung bzw. des Schulbeginns der älteren Geschwister Betreuung benötigen. Organisiert wird die Betreuung vom Familienforum Eschenbach. Die Kinder werden vor Ort von erfahrenen Personen aus dem Event-Team betreut.

Montag, 10. August 2026

ab 07.30 Uhr (1.Klasse) / ab 9.30 Uhr (Kindergarten)

Der Treffpunkt ist beim Eingang der Turnhalle des Schulhauses Kirchacker. Eine Anmeldung ist nicht erforderlich.

Kontakt für Rückfragen:

angi.hanselmann@familienforum-eschenbach.ch



Familienforum Eschenbach

Schulführung

Stärkung der Führungsorganisation

Auf das Schuljahr 2026/27 hin stellen sich die Schulen Eschenbach in der Führung und Organisation gezielt weiter auf.

Der Gemeinderat hat in den vergangenen Wochen mehrere personelle und organisatorische Entscheide getroffen. Damit werden die Voraussetzungen dafür geschaffen, dass die Schulen mit verlässlichen Zuständigkeiten, klaren Strukturen und verstärkter Unterstützung ins neue Schuljahr starten können.

Angelika Uhl verlässt die Schulen Eschenbach

Auf Ende des laufenden Schuljahres verlässt Angelika Uhl die Schulen Eschenbach nach 21 Jahren. Die Schulen Eschenbach danken Angelika Uhl herzlich für ihre langjährige, engagierte und wertvolle Arbeit zugunsten der Schülerinnen und Schüler, der Mitarbeitenden und der Schule insgesamt. Für ihre Zukunft wird ihr von Herzen alles Gute, viel Freude und Erfüllung an ihrer neuen Stelle gewünscht.



Karin Mattli übernimmt Organisationseinheit Eschenbach

Neu gewählt wurde Karin Mattli, welche ab August 2026 als Schulleiterin in der Organisationseinheit Eschenbach tätig sein wird. Sie übernimmt die Verantwortung für die Standorte Ermenswil und Bürg sowie für das Ressort Sonderpädagogik und die Ressortkoordinationen SET und Frühe Förderung.



Karin Mattli bringt breite Erfahrung aus Unterricht, Heilpädagogik und

Führung mit. Aktuell ist sie in der Co-Schulleitung der Oberstufe Uznach tätig. Mit ihrer ruhigen, reflektierten und engagierten Art bringt sie beste Voraussetzungen mit, um die Schulen Eschenbach in ihrer Weiterentwicklung zu unterstützen.

Corina Manzoni übernimmt Leitung des Schulhauses Kirchacker

Ebenfalls per August 2026 startet Corina Manzoni als interimistische Schulleiterin am Standort Kirchacker. Sie verfügt über breite Erfahrung aus Schule, Unterricht und Führung. Aktuell ist sie in der Gemeinde Uznach als Lehrperson, pädagogischer ICT-Support und Leitung Digitalisierung tätig. Zudem hat sie den CAS Personalführung und Teamleitung abgeschlossen. Mit ihrer Wahl wird für den Standort Kirchacker eine verlässliche Führungsregelung geschaffen.



Vier Organisationseinheiten für klare Zuständigkeiten

Ein weiterer wichtiger Schritt betrifft die Weiterentwicklung der Führungsorganisation. Die Schulen Eschenbach werden künftig in vier Organisationseinheiten geführt:

- OE Oberstufe
- OE Eschenbach
- OE St. Gallenkappel inkl. Walde
- OE Goldingen

Mit dieser Gliederung werden Zuständigkeiten, Zusammenarbeit und Führungswege klarer gefasst. Ziel ist eine Führungsorganisation, die im

Alltag verlässlich funktioniert, die Standorte wirksam unterstützt und den Schulen insgesamt mehr Klarheit und Stabilität gibt.

Administrative Unterstützung direkt vor Ort

Ergänzend dazu wird die administrative Unterstützung an den Standorten ausgebaut. Künftig verfügt jede Organisationseinheit über klar zugeordnete Ressourcen vor Ort. Damit sollen organisatorische und administrative Aufgaben näher am Schulalltag aufgefangen und die Schulleitungen gezielt entlastet werden.

Für diese Funktionen konnten zwei neue Mitarbeiterinnen gewonnen werden:

- **Katja Haag** übernimmt die administrative Unterstützung in den Organisationseinheiten **St. Gallenkappel inkl. Walde** und **Goldingen**. Sie war zuletzt während knapp fünf Jahren als Schul- und Finanzverwalterin der Oberstufe Bütschwil-Ganterschwil-Lütisburg tätig.
- **Sandra Mariani** nimmt per 1. September 2026 ihre Tätigkeit in der Organisationseinheit **Eschenbach** auf. Sie arbeitet aktuell noch als Schulleitungssekretärin an der Oberstufe Rüti ZH und bringt damit bereits wertvolle Erfahrung in der Unterstützung von Schulleitungen mit. Gemeinsam mit Yvonne Braun, die die Oberstufe weiterhin unterstützt, entsteht damit eine deutlich stärkere administrative Abstützung direkt vor Ort.

Gut aufgestellt ins neue Schuljahr

Mit diesen personellen und organisatorischen Schritten stärken die Schulen Eschenbach ihre Führungsorganisation gezielt weiter. Die neuen Regelungen schaffen verlässlichere Zuständigkeiten, stärken die Standorte und tragen dazu bei, dass die Schulen gut vorbereitet ins neue Schuljahr starten können.

Berufswahl

Der Weg nach der Oberstufe

Im Juli 2026 sind 83 Schülerinnen und -schüler aus den zweiten und dritten Oberstufenklassen ausgetreten. Für welche Berufe oder Anschlusslösungen sich die Abgängerinnen und Abgänger entschieden haben, sehen Sie in der Tabelle.



Gemeinde
eschenbach
Landluft in Stadtnähe
Schulen

Offene Stelle:
– Reinigungskraft (50 %)

Mehr erfahren unter
[www.esgo.ch/
offenstellen](http://www.esgo.ch/offenstellen)




Anschlusslösung/Lehrberuf	Sekundar		Real	
	♂	♀	♂	♀
Maurer/in EFZ	1		1	
Fachmann/-frau Betriebsunterhalt EFZ			1	1
Gestalterischer Vorkurs				1
Hotel-Kommunikationsfachmann/-frau EFZ				1
Praktikum Fachfrau/Fachmann Betreuung		1		2
Berufsvorbereitungsjahr (BVJ)	1	1		
Fachfrau/Fachmann Betreuung EFZ	1			4
Elektroinstallateur/in EFZ	2		1	
Landwirt/in EFZ			2	
Detailhandelsfachmann/-frau EFZ	1	2		2
Fachmittelschule		3		
Kaufmann/-frau EFZ	4	8		1
Zimmermann/Zimmerin EFZ	1		2	
Polymechaniker/in EFZ		1	1	
Bäcker/in-Konditor/in-Confiseur/in EFZ		1		
Fotomedienfachmann/-frau EFZ		1		1
Berufsvorbereitungsjahr Lichtensteig	2			
Automobil-Mechatroniker/in EFZ	2			
Küchenangestellte/r EBA			1	
Tiermedizinische/r Praxisassistent/in (TPA) EFZ				1
Medizinische/r Praxisassistent/in (MPA) EFZ				1
Sanitärinstallateur/in EFZ			1	
Fachfrau/Fachmann Gesundheit EFZ		1		1
Restaurantfachmann/-frau EFZ			1	1
Automobil-Assistent/in EBA			1	
Florist/in EFZ				2
Logistiker/in EFZ			1	
Fleischfachmann/-frau EFZ			1	
Automobil-Fachmann/-frau EFZ			1	
Gärtner/in EBA			1	
Zeichner/in EFZ	2			
Informatiker/in EFZ	1			
Mediamatiker/in EFZ	1			
Ofenbauer/in EFZ	1			
Gymnasium	1			
10. Schuljahr		1		
Praktikum			1	2
Vorlehre			3	
Schuljahr BWZ Rapperswil		1		
Total (83)	21	21	20	21



Nationalfeiertag im Goldingertal

Hier wird gefeiert!

Die verschiedenen Feierlichkeiten am 1. August versprechen stimmungsvolle Erlebnisse für Jung und Alt.

Brunch, Markt und Unterhaltung

Im Atzmännig ist viel los am 1. August: Gestartet wird mit dem beliebten Brunch Pur von 10 bis 13 Uhr in der **Atzmännig Lodge**, begleitet von musikalischer Unterhaltung mit dem Echo vom Schilt, den Einschellern Goldingen sowie Fahنشwinger und Alphornbläser. Für die Kinder startet das Programm «Nachwuchs Zaubershow» von Fabian Niemeyer um 15 Uhr.

Reservation:
atzmaennig.ch



Zwischen 10 und 17 Uhr erwartet die Gäste zudem der kleine, aber feine **Atzmännig Markt** mit regionalem Kunsthandwerk, feinen Hofprodukten, hausgemachtes Glace und vielen weiteren Köstlichkeiten. Der Markt findet nur bei trockener Witterung statt.

Brunchen und Schlemmen

Auf dem **Archehof Rüegg** kann vom vielseitigen Buffet geschlemmt werden. Wie immer mit Kinderbetreuung durch das Team der Wurzelchind.

Reservation: **076 475 10 33** oder
info@rueegg4you.ch

Der Brunch in der **Bäckerei Steiner in Eschenbach** erfreut von 9 bis 12 die Gäste mit seiner grossen Auswahl an Köstlichkeiten.

Reservation: **055 292 10 05**

Musikalische Unterhaltung gibt es mit den Örgeli Fätzer beim leckeren 1. August Brunch ab 9.30 Uhr auf der **Alp Schindelberg**. Die Festrede hält alt Bundesrat Ueli Maurer.

Reservation: **055 284 11 37**

Die **Alp Altschwand** bietet an ihrem Brunch von 9 bis 12 Uhr Währschaftes mit Rösti, Speck, Ei und vieles mehr an. Für musikalische Unterhaltung sorgen die Köbelbuebe.

Reservation:
alp-altschwand.ch



Und auf dem **Bauernhof Nauen** kann zwischen 9 und 15 ein reichhaltiges Frühstück genossen werden mit musikalischer Unterhaltung und für die Kinder verschiedenen Spielmöglichkeiten.

Reservation:
hof-nauen.ch

**VERANSTALTUNGEN**

11.07. Altschwand Chilbi –
Restaurant Alp Altschwand

13 – 17.07. Ferienlager – Archehof Rüegg

15.07. Märli mit de Tante Carmen –
Atzmännig Kultur

16./23./30.07. Preisjassen –
Restaurant Adler

17.07. Nachtklettern –
Sportbahnen Atzmännig AG

18.07. Abendprogramm Daniel Kalman &
Marc Sway – Atzmännig Kultur

22.07. Very Little Circus – Atzmännig Kultur

29.07. Clown Nuni der Spassmacher –
Atzmännig Kultur

31.07. Ländler Stubete –
Restaurant Sonne Goldingen

02.08. Sunntigs Zmorgen –
Archehof Rüegg

05.08. Profesora & Professor Bummbastic –
Atzmännig Kultur

07./14.08. Preisjassen – Restaurant Adler

12.08. Schatzsucher – Atzmännig Kultur

Weitere Tipps unter News oder
im Veranstaltungskalender auf
www.goldingertal.ch

**Gemeindefeier Bildstöckli**

Die Gemeinde zelebriert den Nationalfeiertag der Arena Bildstöckli von 13 bis 17 Uhr.

Weitere Infos:
eschenbach.ch



Erlebnis Quellen Goldingen
Führung mit Goldinger Apéro

Freitag, 28. August - 18.00 Uhr
Samstag, 29. August - 09.30 Uhr

Tickets und Infos



Erlebnis Goldloch
Führung mit regionalen
Probiererli

Freitag, 04. Sept - 18.00 Uhr

Tickets und Infos



De schnällscht Goldiger

Sonntag, 16. August 2026, 10.30 Uhr

Turnplatz Schulhaus Goldingen Dorf

Startberechtigt sind Kids ab dem Kindergarten bis und mit Jahrgang 2010.

Zuschauer sind herzlich willkommen. Eine kleine Festwirtschaft sorgt für einige gemütliche Stunden.

Schon beinahe Tradition!

Familien-
Plauschwettkampf

TURNVEREIN
goldingen





Treffen und vernetzen. Jeden 1. & 3. Mittwoch im Monat spielen im Generationenhaus die Kleinsten die grösste Rolle. Die Grossen - Papi, Mami, Götli, Gotti, Grossi, Opa... - können im Bistro des Generationenhauses gemütlich zusammensitzen und Kafi und Ziit geniessen. Das Familienforums betreut währenddessen die Kinder.



Daten 2. Halbjahr 2026:
19.8. | 2.+16.9. | 21.10. |
4.+18.11. | 2.+16.12.2026
Zeit: 9 - 11 Uhr
Ort: Generationenhaus Eschenbach

Anmeldung
Es ist keine Anmeldung erforderlich.

Details unter www.familienforum-eschenbach.ch

DORFFEST ERMENSWIL

SAMSTAG, 22. AUGUST 2026

-  AB 15:00 UHR
-  SPIELPLATZ
-  PONYREITEN

MOTTO:

Pferdespass am Bach





FESTWIRTSCHAFT
GRILL, GETRÄNKE & KUCHENBUFFET

WIR FREUEN UNS
AUF IHREN BESUCH -
VEREIN PRO ERMENSWIL



 ÜBER DIE DURCHFÜHRUNG INFORMIERT WWW.ERMENSWIL.CH

Seniorenausflug

Donnerstag, 27. August 26

Wir freuen uns, gemeinsam einen schönen Ausflug zu unternehmen und zusammen einen kurzweiligen Tag zu verbringen. Wohin die Reise führt, wird im Juli/August Pfarrblatt veröffentlicht.

Anmeldung: **bis 14.08.26**

Verantwortung: Heidi Meier, 055 282 30 25 /
Antonia Koller 079 328 56 11
info@fg-eschenbach.ch



FRAUENGEMEINSCHAFT ESCHENBACH



41. De schnellscht Eschebacher



Samstag 29. August 2026
ab 11:30Uhr



Teilnahmeberechtigt: Alle Einwohner der Gemeinde Eschenbach SG

Disziplin:
Schnelllauf auf der Bahn beim Schulhaus Kirchacker:
Verschiedene Kategorien für Kinder bis Erwachsene
50 - 60 - 80 Meter; Plauschlauf 77 Meter Alter offen
Finals:
jeweils die 4 Kategorienschnellsten (ca. 16.00 Uhr)

Festwirtschaft: Beim Schulhaus Kirchacker

Weitere Infos unter <http://www.scdiemberg.ch>

GRÜMPEL TURNIER

FC WALDE 2026

WANN
Sa 29. August
So 30. August

WO
Cholloch
8727 Walde

WER
Junioren, Mixed, Herren

ANMELDUNG UNTER
WWW.FCWALDE.CH
Anmeldeschluss: 12. August 2026



SAMSTAG&SONNTAG
FESTWIRTSCHAFT
TORWAND-
SCHIESSEN MIT
TOLLEN PREISEN

SAMSTAGABEND
FESTZELT MIT LIVE MUSIK
BARZELT MIT DJ
Freier Eintritt



26

 eschenbach *aktuell*

Pasta-Kurs für Erwachsene

Im Pasta-Kurs mit Frau Chlämmerlisack erlebst du, wie einfach es sein kann, Neues auszuprobieren. Lerne, frische Nudeln mit dem Pastamaker von Philips herzustellen und tauche ein in eine Welt voller Tipps und Tricks.

Datum: Sa. 5.9.2026 | 10.30-13 | 14-16.30 Uhr
 Ort: Schulküche Schulhaus Breiten
 Kosten: CHF 170-200 je nach Anz. Anmeldungen

Anmeldung & Verantwortung
 Online auf unserer Website bis Sonntag, 9.8.2026, Auskunft erteilt sabrina.rueegg@familienforum-eschenbach.ch.

Weitere Infos unter www.familienforum-eschenbach.ch

Chlämmerlisack®

31. Völkturnier Walde

13. Sept. 2026

beim Schulhaus Walde

10.00 Uhr Beginn der Spiele / Festwirtschaft
 17.00 Uhr Rangverkündigung / Preis - Verlosung

- eine Gruppe besteht aus max. 7 Spielern
- die Gruppen können gemischt sein
- Kategorien Schüler / Damen* / Herren u. Mixed
 *sofern sich mindestens 5 Gruppen in dieser Kategorie anmelden
- Völk-Kegeln als Zusatzdisziplin für jedermann

Anmeldung erforderlich bis 30.08.2026
 per Onlineformular unter: www.voelkturnier.ch

OK Völkturnier Walde mit Helfern

Verkehrsverein St. Gallenkappel PRÄSENTIERT:

11. KINO IDE SCHÜÜR

OBERRICKEN 320, 8727 WALDE (SCHEUNE FAM. GIGER)

SAMSTAG 19. SEPTEMBER

EINTRITT BIS 14 J. GRATIS
 AB 14 J. FR 12.-

TICKETS EVENTFROG.CH ODER ABENDKASSE

MEIN FREUND BARRY 17.00 UHR

PLÖTZLICH DEUTSCH 20.30 UHR

BEIZLI AB 16.00 UHR ESSEN & TRINKEN

vsgk.ch

Samstag, 28. November 14 bis 20 Uhr

Adventsmärt & Chlauseinzug

ST. GALLENKAPPEL

Aussteller sind herzlich eingeladen!
 Anmeldung / Infos unter [vsgk.ch](mailto:advent@vsgk.ch)
 bei Fragen: advent@vsgk.ch

Verkehrsverein St. Gallenkappel

Sommerreduzierter Betrieb

Vom 20. Juli - 9. August 2026 bleiben unsere Beratungsstellen (Eschenbach, Gommiswald und Schänis) geschlossen.

Jeden Montag und Mittwoch bleibt die Beratungsstelle in Uznach von 09:00 - 11:30 Uhr regulär für Sie geöffnet.

Wir wünschen allen erholsame Sommerferien!

MVB Linth
 Obergasse 29
 8730 Uznach
 Telefon: 055 285 23 63
 Email: mvblinth@hin.ch

Mütter & Väter Beratung




FREUDE AN DER BEWEGUNG UND AM UMGANG MIT KINDERN?

WIR SUCHEN LEITER:INNEN FÜR DAS MUVAKI-TURNEN!

INTERESSE ODER WEITERE INFOS?

unter www.stve.ch oder E-Mail an coach@stve.ch



www.stve.ch

10. Juli bis 14. August 2026

Datum	Zeit	Anlass	Lokalität	Organisator
14.07.	12.00	Senioren Mittagstisch	Gasthaus zum Rössli	Pro Senectute
15.07.	15.00	Interaktives Musiktheater – Kunterbunt	Zelt-Location	Verein Atzmännig Kultur
16.07.	11.30	Senioren Mittagstisch	Restaurant Mürtschen, Eschenbach	Pro Senectute
21.07.	14.00	Café International	Generationenhaus	Gemeinde Eschenbach
22.07.	15.00	Zirkusshow – Kunterbunt	Zelt-Location	Verein Atzmännig Kultur
29.07.	15.00	Clownerie – Kunterbunt	Zelt-Location	Verein Atzmännig Kultur
01.08.	13.00	Bundesfeier 2026	Arena Bildstöckli	Kulturkommission Eschenbach
01.08.	15.00	Nachwuchs Zaubershow – Kunterbunt	Zelt-Location	Verein Atzmännig Kultur
04.08.	14.00	Café International	Generationenhaus	Gemeinde Eschenbach
05.08.	15.00	Wissenschaft-Show – Kunterbunt	Zelt-Location	Verein Atzmännig Kultur
06.08.	11.30	Senioren Mittagstisch	Restaurant Mürtschen, Eschenbach	Pro Senectute
10.08.	14.30	Kindertreff MIX-MAX	Eschenbach SG	Kindertreff MIX-MAX
11.08.	12.00	Senioren Mittagstisch	Gasthaus zum Rössli	Pro Senectute
12.08.	15.00	Kinderyoga/Entspannung – Kunterbunt	Zelt-Location	Verein Atzmännig Kultur

Die Kulturkommission und der Gemeinderat laden ein zur

Bundesfeier

2026






Samstag, 1. August
13.30 – 17 Uhr, Arena Bildstöckli
(bei schlechtem Wetter im Dorftreff)

mit Festredner **Urs Brändli**, Präsident Bio Suisse, Musik von **Friedel Artho** & der Tanzgruppe «**Lady Peaches**»

Kultur
eschenbach