



Freitag, 26. Februar 2016 ♦ 4. Jahrgang ♦ Ausgabe Nr. 3

eschenbach

Amtliches Publikationsorgan der Gemeinde Eschenbach SG

aktuell

ab Seite 2

Rechnungsergebnis 2015 Projekt «Sicherer Schulweg» Abstimmung vom 28. Februar 2016



Entsorgungspark Dorftreff
Seite 8



Schertenlaib & Jegerlehner
im Custorhaus
Seite 11



Die Teufel sind (waren) los...
Seite 21

Werbefahrt

Liebe Eschenbacherinnen und Eschenbacher



Kürzlich hatte ich wieder einmal Post im Briefkasten von einer Firma, die mich ganz grosszügig zu einer Werbefahrt eingeladen hat. Nicht nur das, ich habe gemäss ihren Angaben an einem Wettbewerb teilge-

nommen und die Fragen richtig beantwortet, die mich dazu berechtigten, bei diesem gemütlichen Treffen den Gewinn von Fr. 2'000.--, auf sicher, wie sie schreiben, entgegenzunehmen. Allerdings muss ich gestehen, ich weiss nicht einmal, dass ich irgendeinen Wettbewerb mitgemacht habe. Anyway, die Grosszügigkeit der Firma kennt keine Grenzen. Einsteigen bei der Post Eschenbach, dort werde man mit einem Luxus-Car abgeholt und die Fahrt ins Blaue könne beginnen. Mitnehmen dürfte ich noch zu einem feinen Mittagessen vier weitere Gäste, damit auch die Preisverleihung familiär und in einem würdigen Rahmen stattfinden könne. Nebenbei würden dann ganz unkompliziert am Nachmittag die neuesten Produkte der Firma XY präsentiert. Teilnahme fakultativ.

Der Brief ist so «reizvoll» geschrieben, dass man wirklich suggeriert bekommt, man habe das grosse Los gezogen und er sei ganz «persönlich» nur an einen gerichtet. Eigentlich, so sticht der «Gwunder» in mir, würde es mich ja schon einmal reizen, an einer solchen Veranstaltung teilzunehmen und zu schauen, wie ein solch hochgelobter Tag abläuft. Aber leider ist die Realität anders. Wie ich aus Recherchen erfahren habe, sind da meistens «teuflich geschickte» Verkäufer am Werk, die meist ältere Leute abzocken und hinters Licht führen. Verbraucherschutzorganisationen warnen sogar davor, an solchen Veranstaltungen teilzunehmen. Als ich dann zufällig noch aus der Nachbarschaft erfahren habe, dass sie den gleichen Brief auch bekommen haben, war für mich die Sache sowieso mehr als klar. Ich werde allen künftigen Angeboten von Werbefahrten noch mächtiger widerstehen. Dafür ist mir nur schon ein Ferientag, den ich für diese eher als «Beschwerdefahrt» zu taxierende Veranstaltung, opfern müsste, zu schade. Noch schlimmer sind die Enkeltrickbetrüger, aber das wissen Sie ja. Also, ade Werbefahrt.

Josef Blöchliger, Gemeindepäsident

Wiederum hervorragendes Rechnungsergebnis 2015

Auch das dritte Jahr als vereinigte Politische Gemeinde Eschenbach zeigte sich von seiner positiven Seite. Die Jahresrechnung 2015 schliesst mit einem Gewinn in der Höhe von Fr. 1'772'405.79. Gegenüber dem budgetierten Defizit von Fr. 799'000.00 bedeutet dies eine Besserstellung von rund 2,57 Mio. Franken. Damit wird der Bürgerversammlung vom 6. April 2016 ein höchst erfreuliches Resultat präsentiert.

Der Voranschlag 2015, welcher von der Bürgerversammlung am 26. November 2014 verabschiedet wurde, sah ein Defizit von Fr. 799'000.00 vor, welches mit einem Bezug aus dem Startbeitrag des Kantons hätte gedeckt werden müssen. Nun weist die vorliegende Laufende Rechnung 2015 jedoch einen Mehrertrag von Fr. 1'772'405.75 auf, was gegenüber dem Budget eine Besserstellung im Umfang von Fr. 2'571'405.79 bedeutet.

Die höheren Einnahmen von rund 1,51 Mio. Fr. gegenüber dem Budget bei den Gemeindesteuern sowie ein Plus von 347'000 Franken bei den Handände-

rungssteuern trugen wesentlich zum guten Ergebnis bei. Im Bereich der Sozialhilfe fielen die Aufwendungen ausserdem rund 400'000 Franken tiefer aus als prognostiziert.

Auf der Gegenseite ergaben sich im Vergleich zum Voranschlag höhere Aufwendungen beim baulichen Strassenunterhalt (Fr. 158'000) zur Behebung von Unwetterschäden.

Zum überaus positiven Ergebnis trug auch der positive Jahresabschluss der Schulen bei, der mit einem Plus von rund 248'000 Franken gegenüber Budget abschloss. Dies ist hauptsächlich auf tiefere Personalkosten (Fr. 184'995.07) sowie geringer ausgefallene Heizkosten (Fr. 40'000) zurückzuführen.

Investitionen in der Höhe von 3 Mio. Franken

Das Budget 2015 der Investitionsrechnung ging bei Ausgaben von Fr. 8'001'900.00 und Einnahmen von Fr. 1'558'900.00 von Netto-Investitionen von Fr. 6'413'000 aus. Effektiv verzeichnete die Investitionsrechnung 2015 deutlich tiefere Ausgaben von Fr. 3'255'746.16 und Einnahmen von Fr. 201'454.30. Es resultieren somit Netto-Investitionen von total Fr. 3'054'291.86.

IMPRESSUM

Eschenbach aktuell

4. Jahrgang · 26. Februar 2016

Herausgeberin

Gemeinde Eschenbach SG

Auflage

ca. 4'200 Exemplare

Redaktion

Gemeinderatskanzlei
Redaktion «Eschenbach aktuell»
Rosa Sciacca Gübeli, 055 286 15 52
Rickenstrasse 12
8733 Eschenbach

Inserate und Beilagen

redaktion@eschenbach.ch
Nicole Steiner, 055 286 15 56

Druck

Rüegg Druck GmbH, Eschenbach

Nächstes Heft / Annahmeschluss*

Nr. 4/2016: 18.03.2016 (*08.03.)

Weitere Informationen

www.eschenbach.ch · Kommunikation

Titelbild

www.istockphoto.com



Beruhigende Reserve und vorausschauende Entscheide

Das Eigenkapital per 31.12.2015 beträgt ohne Berücksichtigung des Jahresergebnisses 2015 Fr. 5'466'681.07. Dieser Betrag enthält auch den zur Gemeindevereinigung erhaltenen, unangestastet gebliebenen Startbeitrag von Fr. 2'340'900.00, welcher auf Empfehlung der Revisoren ins Eigenkapital übertragen worden ist.

Der Gemeinderat prognostizierte schon anlässlich der Budgetversammlung vom 26. November 2015 ein positives Jahresergebnis 2015 und schlug der Bürgerversammlung mit dem Vorschlag 2016 eine Reduktion des Steuerfusses von um 4% auf 123% vor. Die gesunde Bevölkerungsentwicklung wie auch eine positiven Bilanz bei den Ausgaben und Einnahmen seit der Gemeindevereinigung, liess die Steuersenkung zu.

Gewinnverwendung

Der Gewinn in der Höhe von rund 1,77 Mio. Franken wird – vorbehältlich der Zustimmung der Bürgerversammlung – unter anderem dazu verwendet, zusätzliche Abschreibungen vorzunehmen sowie Reserven für künftige Projekte zu bilden, wie zum Beispiel für öffentliche Parkierungs- und Verkehrsanlagen, für Sportanlagen und Altersprojekte. Weiter wird der Bürgerversammlung eine Einlage ins Eigenkapital vorgeschlagen.

Das Gesamtergebnis der Laufenden Rechnung 2015 ist in der untenstehenden Tabelle ersichtlich.

Weitere Zahlen zum Rechnungsbabschluss 2015 werden im Jahresbericht nach Mitte März veröffentlicht. Zusätzliche Ausführungen werden an der Bürgerversammlung vom 6. April 2016 in mündlicher Form abgegeben.

Bürgerversammlung zur Jahresrechnung 2015

Die Bürgerversammlung zur Rechnung 2015 findet am Mittwoch, 6. April 2016 im Dorftreff, Eschenbach, statt.

Die gedruckte Jahresrechnung 2015 wird bis spätestens am 24. März 2016 in alle Haushalte Eschenbachs geliefert.

Bauabrechnung «Ersatz Mischabwasserkanalisation 1. Etappe Mythenstrasse – Kirchacker, Eschenbach»

Der Gemeinderat hat den Schlussbericht und die Bauabrechnung sowie den Ausführungsplan des erwähnten Projekts genehmigt.

Der Mischabwasserkanal von der Mythenstrasse über den Dorftreff, die Rapperswilerstrasse, entlang dem Steinhauerweg, Schönenweg bis Mettlen soll in

Gesamtergebnis der Laufenden Rechnung 2015

Aufgabenbereich	Budget 2015 in Fr.	Rechnung 2015 in Fr.	Abweichung in Fr.
Bürgerschaft, Behörden, Verwaltung	- 3'459'700	- 3'286'102.01	+ 173'597.99
Öffentliche Sicherheit	+ 240'100	+ 453'568.90	+ 213'468.90
Bildung	- 18'879'200	- 18'646'700.99	+ 232'499.01
Kultur, Freizeit	- 931'000	- 847'740.49	+ 83'259.51
Gesundheit	- 1'566'400	- 1'641'411.05	- 75'011.05
Soziale Wohlfahrt	- 1'800'700	- 1'462'891.71	+ 337'808.29
Verkehr	- 3'039'600	- 3'063'157.94	- 23'557.94
Umwelt, Raumordnung	- 821'300	- 904'913.99	- 83'613.99
Volkswirtschaft	- 195'700	- 185'486.70	+ 10'213.30
Finanzen	+ 29'654'500	+ 31'357'241.77	+ 1'702'741.77
Aufwand- / Ertragsüberschuss	- 799'000	+ 1'772'405.79	+ 2'571'405.39

Spalte Abweichung: + = besser als budgetiert / - = schlechter als budgetiert

den nächsten Jahren in fünf Etappen ersetzt werden. Wegen der Koordination mit den Bauarbeiten der Erschliessung Gartenstrasse und der Hydrantenleitung Gartenstrasse - Kirchacker wurde der Abschnitt Mythenstrasse bis Kirchacker vorgezogen.

Die Bauabrechnung zeigt folgendes Bild:

Bauabrechnung	in Fr. inkl. MwSt.
Kostenvoranschlag	406'079.40
Baukosten Mischabwasserkanal inkl. Mehrkosten von Fr. 29'245.25	435'334.40
Mehrleistungen für Schulgemeinde	55'705.40
Total Baukosten	491'039.80

Die Mehrkosten sind auf die nachfolgend aufgeführten Anpassungen und Mehrleistungen gegenüber dem genehmigten Projekt zurückzuführen. Diese wurden im Schlussbericht aufgelistet und mit den zuständigen Stellen der Gemeinde und Schulgemeinde abgesprochen:

- Korrektur Linienführung im Kirchackerweg mit Mehrlänge von 10m
- Einlage Kabelschutzrohr DN 100 auf gesamter Länge für spätere Nutzung zur Fernsteuerung von Abwasseranlagen
- neue Bepflanzung und Umzäunung Rabatte zwischen Kindergarten und Spielplatz
- verbesserte Abgrenzung Schulareal vom Kirchackerweg mit Blocksteinen, Blocksteinmauer, Rabattenbepflanzung, Verschiebung Pfortner, Zaun entlang Bach
- Verbreiterung Zufahrt Kindergartenareal auf 3m für Unterhaltsfahrzeuge
- Sanierung bzw. Ersatz Verbundsteinbelag Kirchackerweg sowie Abschlusssteine zum Spielplatz
- höhenmässige Anpassung Fussweg

mit neuem Treppenzugang zum Spielplatz

- Ersatz Brückenplatte über Schönenwegbach durch befahrbare Platte

Gegenüber dem Kredit von Fr. 380'000.00 ergibt dies Mehrkosten in der Höhe von Fr. 111'039.80. Für diese Mehrkosten wurde ein Nachtragskredit erteilt.

Bauabrechnung «Neubau Hydrantenleitung und Hausanschlüsse Gütschweg, Eschenbach»

Der Gemeinderat hat den Schlussbericht und die Bauabrechnung über das Projekt «Neubau Hydrantenleitung und Hausanschlüsse Gütschweg, Eschenbach» genehmigt.

Für einen ausreichenden Feuerschutz war beim Einlenker der Gartenstrasse ein zusätzlicher Hydrant erforderlich. Mit dem Bau der Hydrantenleitung

Vorankündigung

Informationsveranstaltung Binzenlütschbachstrasse

Bis zum 19. Februar 2016 hatten Anwohner und andere Interessengruppen Zeit, ihre Anliegen und Wünsche zum Sanierungsprojekt vorzubringen (Eschenbach aktuell Nr. 02/16).

Diese Kriterien wurden nun zusammengefasst und werden am

Montag, 7. März 2016,

um 20 Uhr, in der Aula der Oberstufe Breiten, Eschenbach, der interessierten Bevölkerung vorgestellt und erläutert.

ELEKTROSERVICE

KUNZ GmbH

- **ELEKTROINSTALLATIONEN**
- **TELEFON**
- **REPARATUREN**
- **HAUSHALTGERÄTE**

Sonnenrainstrasse 3
8735 St.Gallenkappel

Tel. 055 284 13 29
Fax 055 284 20 29

kunzelektro@bluewin.ch

konnte zugleich der Ringschluss mit der Hydrantenleitung der Mythenstrasse und dem Gütschweg/Kirchackerweg erstellt werden. Im östlichen Abschnitt des Gütschwwegs konnte mit dem Bau gleichzeitig die bestehende 60-jährige Graugussleitung ersetzt werden.

Die Bauabrechnung zeigt folgendes Bild:

Bauabrechnung	in Fr. inkl. MwSt.
Kostenvoranschlag	284'000.00
Baukosten Hydrantenleitung	212'938.80
Baukosten Hausanschlüsse	8'025.15
Total Baukosten	220'963.95

Die Baumeisterarbeiten konnten rund 12% günstiger vergeben werden als veranschlagt. Weiter konnten die Arbeiten in einer statt wie ursprünglich vorgesehen in zwei Etappen ausgeführt werden. Am Gütschweg wurde zudem anstelle einer Trag- und einer Deckenschicht eine verstärkte Tragschicht eingebaut. Die Gemeinde wird im Rahmen einer mittelfristigen Belagssanierung die Deckschicht des gesamten Gütschwwegs ersetzen.

Bauabrechnung «Sanierung Reservoir Oberholz, Klappenschacht Oberholz, Goldingen»

Der Gemeinderat hat den Schlussbericht und die Bauabrechnung über das Projekt «Sanierung Reservoir Oberholz, Klappenschacht Oberholz, Goldingen» genehmigt.

Die Bauabrechnung zeigt folgendes Bild:

Bauabrechnung	in Fr. inkl. MwSt.
Kostenvoranschlag	256'554.00
Total Baukosten	278'345.40

Die Mehrkosten von Fr. 21'791.40 sind begründet durch diverse Anpassungsarbeiten sowie eine schwerlasttaugliche Ausbildung der Abdeckung in der Zufahrtsstrasse, die im Zuge der Umsetzung beschlossen und realisiert wurden. Die im Kostenvoranschlag angegebene mögliche Spanne der Kostenabweichung von maximal 15% konnte eingehalten werden.



100 % Begeisterung mit bis zu 50 % Rabatt.

Als Raiffeisen-Mitglied besuchen Sie Konzerte und Events zu attraktiven Preisen. Wählen Sie aus über 1'000 Veranstaltungen: raiffeisen.ch/konzerte

Raiffeisenbank am Ricken
 Eschenbach | St.Gallenkappel | Ernetschwil | Schmerikon
 Telefon 055 286 24 00 | www.raiffeisen.ch/am-ricken

Raiffeisenbank Goldingen-Wald
 Hauptsitz in Goldingen | Geschäftsstelle in Wald ZH
 Telefon 055 284 63 53 | www.raiffeisen.ch/goldingen-wald

RAIFFEISEN
 Wir machen den Weg frei

Kurznachrichten des Gemeinderats

Der Gemeinderat hat an seinen letzten Sitzungen...

...den Jahresbericht und die Jahresrechnung 2015 sowie das Budget 2016 des Zweckverbands Logopädischer Dienst Linthgebiet zustimmend zur Kenntnis genommen.

Richard Blöchlinger, Mitglied des Gemeinderats, wurde anlässlich der letzten Delegiertenversammlung vom 25. Februar 2015 in den Verwaltungsrat gewählt. Gisela Hatt, ebenfalls Mitglied im Gemeinderat Eschenbach, ist seit 2014 Delegierte des Gemeinderats.

...vom Angebot für den Ferienpass 2016 Kenntnis genommen.

Der Ferienpass wird durch eine örtliche Arbeitsgruppe organisiert und steht unter dem Patronat der Pro Juventute. Die Arbeitsgruppe informierte den Gemeinderat und die zahlreichen übrigen Sponsoren aus der Gemeinde über das ausgearbeitete Angebot. Die Kinder und Jugendlichen dürfen sich in den kommenden Frühlingsferien auf ein grosses Angebot an abwechslungs- und lehrreichen Kursen und Erlebnissen freuen.

...vom Wechsel in der Spitex-Leitung Kenntnis genommen.

Die Spitex Eschenbach, Goldingen, St. Gallenkappel, Schmerikon hat eine neue Leiterin. Astrid Gonçalves Dias, Glarus, diplomierte Pflegefachfrau HF, welche bereits das Qualitätsmanagement der Spitex aufgebaut und implementiert hat, wird ihre neue Stelle am 1. April 2016 antreten.

Esther Frei aus Mogelsberg führte die Stützpunktleitung seit August 2012 mit viel Engagement und Umsicht. Frau Frei möchte sich nun aber beruflich verändern und kündigte deshalb ihre Stelle auf den 31. März 2016.

Der Präsident des regionalen Spitex-Vereins dankt Esther Frei für ihre geleisteten Dienste und wünscht ihr viel Erfolg auf ihrem weiteren Weg. Ein herzlicher «Willkomm» gilt Frau Gonçalves Dias.

...davon Kenntnis genommen, dass Eschenbach auf der druckfrischen Landeskarte 1:25'000 des Bundesamts für Landestopografie swisstopo vertreten ist.

Swisstopo hat 2014 mit der umfassenden Modernisierung des grössten amtlichen Kartenwerks der Schweiz – der Landeskarte 1:25'000 – begonnen. Die ersten 21 der insgesamt 247 Blätter wurden bereits publiziert. Die Gemeinde Eschenbach ist auf dem «Blatt 1113 Ricken» zu finden.



Titelbild «Blatt 1113 Ricken» (Quelle: Swisstopo)

**urs
brunner**

Schreinerarbeiten | Küchen | Parkett






Der Schreiner fürs Feine



ub Schreinererei | Steinenbrugg 17 | 8733 Eschenbach | www.ub-schreinererei.ch | info@ub-schreinererei.ch
T 055 244 54 72 | F 055 244 54 73 | M 079 620 66 19

News aus der Verwaltung

Abteilung Liegenschaften + Strassen

Projekt sicherer Schulweg – Ihre Mit-hilfe bei den Umsetzungsmassnahmen

Wie bereits verschiedentlich im «Eschenbach aktuell» berichtet, sind im Rahmen des Pilotprojektes **GEMEINDE BEWEGT** durch diverse Schülerinnen und Schüler verschiedene Gefahrenquellen auf dem Schulweg ermittelt und in einem langen Katalog nun festgehalten worden. Viele Punkte sind mit baulichen Massnahmen verbunden, welche bei entsprechenden Projekten zu berücksichtigen sind. Es handelt sich aber auch oft um Feststellungen zu Sichtbehinderungen und -einschränkungen. Diese Gefahrenherde können in vielen Fällen durch die Grundeigentümer beseitigt oder zumindest verbessert werden.

In diesem Sinn bitten wir Sie, verehrte Grundeigentümerinnen und -eigentümer, ein Auge auf Bepflanzungen und andere sichtbehindernden Anlageteile entlang von Strassen, Fusswegen, Garageausfahrten, Strassen- und Wegein-

mündungen, usw. zu werfen. Halten Sie Sträucher und Hecken so unter der Schere, dass die Normen betreffend Sicht möglichst eingehalten werden. Sie helfen damit, Gefahren zu beseitigen und Unfälle, vor allem mit Kindern, zu vermeiden.

Der Frühling kommt bestimmt bald und damit auch wieder blühende Sträucher und Hecken. Aus diesem Grund sind im Frühjahr Kontrollen bei den betroffenen Grundstücken geplant, um die Situation in der «blühenden Jahreszeit» zu begutachten. Eigentümerinnen und Eigentümer von betroffenen Grundstücken werden bei Bedarf persönlich informiert und darum gebeten, die erforderlichen Massnahmen zu treffen.

Wir danken Ihnen jetzt schon für das Verständnis und Ihre Zusammenarbeit.

Grundbuchamt

Das revidierte Gebäudeversicherungsgesetz gilt ab dem 1. Januar 2016. Nachfolgend finden Sie einen

Überblick über die wichtigsten Neuerungen.

- Neu sind Gebäude ab einem Neuwert von CHF 30'000 obligatorisch versichert (bisher CHF 20'000).
- Gebäude mit einem Neuwert zwischen CHF 20'000 und CHF 30'000 bleiben bis zur nächsten ordentlichen Schätzung versichert. Es kann eine Neuschätzung verlangt werden, wenn das Gebäude schon vorher aus dem Versicherungsobligatorium entlassen werden soll. Gebäude mit einem Neuwert von weniger als CHF 30'000 können weiterhin freiwillig bei der GVA versichert werden.
- Neu gehören zu den obligatorisch zu versichernden Gebäuden auch Bauten, die nicht durch Aussenwände auf allen Seiten geschlossen sind (z.B. Laufställe, Carports, Unterstände usw.). Solche bisher nicht versicherten Gebäude werden ab der nächsten ordentlichen Schätzung in die Versicherung aufgenommen. Es kann eine vorzeitige Neuschätzung verlangt werden.
- Neu sind Solarenergieanlagen, die von Dritten betrieben werden (so-



HAUSTECHNIKSERVICE
M. OBERHOLZER GMBH

Markus Oberholzer

Bauwilerweg 3
8735 St. Gallenkappel

Telefon 079 953 10 65
info@haustechnik-oberholzer.ch
www.haustechnik-oberholzer.ch

Jeder Tropfen zählt, Wasser ist kostbar!

genannte Contracting-Anlagen), unter folgenden Voraussetzungen nicht mehr GVA-versichert: – wenn sie nicht integrierender Teil der Gebäudehülle sind und – wenn sie mit einer Dienstbarkeit errichtet oder im Grundbuch vorgemerkt sind. Solche Contracting-Solaranlagen, die bisher als Teil des Gebäudes galten und mit dieser versichert waren, bleiben im Sinne einer Übergangsbestimmung bis zur nächsten ordentlichen Schätzung versichert. Der Versicherungsschutz erlischt nach zwei Monaten, nachdem die Neuschätzung rechtskräftig geworden ist. Mit einer ausserordentlichen Neuschätzung können sie vorzeitig aus dem Versicherungsobligatorium entlassen werden.

- Neu werden die Versicherungswerte jedes Jahr der Bauteuerung angepasst. Der dafür massgebende Baukostenindex ist auf der Prämienrechnung ausgewiesen.
- Bei einem Eigentümerwechsel wird die Jahresprämie zwischen der neuen Eigentümerschaft und den bisherigen Eigentümern anteilmässig verrechnet bzw. zurückerstattet. Die Prämie der Bauzeitversicherung wird jedoch wie bisher gesamthaft durch die Eigentümerschaft, die im Zeitpunkt der Abrechnung der Bauzeitversicherung im Grundbuch eingetragen ist, geschuldet.
- Die Brand- und Elementarrisikozuschläge auf den Prämien sind gänzlich abgeschafft worden. Ein Fünftel der Versicherten kommt dadurch in den Genuss einer spürbaren Prämiensenkung.
- Der Pflichtselbstbehalt pro Schadenfall wurde von CHF 300 auf CHF 200 reduziert.

Gebäudeversicherung GVA

Zu guter Letzt: Im Zuge der Gesetzesrevision wurde auch die Firmenbezeich-

nung «Gebäudeversicherungsanstalt» abgeändert in «Gebäudeversicherung des Kantons St. Gallen». Das unverkennbare Logo bleibt jedoch bestehen.

Ergänzender Hinweis zu laufenden Bauzeitversicherungen bei Bauvollendung: Anmeldung zur Schätzung (Art. 2, 6 Abs. 2 und 7 GGS* / Art. 31 VzGVG**)

Die **Vollendung des Neubaus oder der baulichen Wertvermehrung** ist dem zuständigen Grundbuchamt schriftlich zu melden (Beifügung der vollständigen Bauabrechnung nach Baukostenplan BKP (SN 506 500) oder dem **Formular Baukostenabrechnung zu finden unter www.gvasg.ch**). Stellen Versicherte nicht innert Monatsfrist nach Bauvollendung ein Schätzungsbegehren, leitet das Grundbuchamt das Schätzungsverfahren ein. Das Gebäude ist vollendet, wenn es bezogen ist oder beziehbar wäre.

Falls sich das Bauende verzögert ist dem Grundbuchamt frühzeitig das spätere Bauende zu melden.

*Gesetz über die Führung der Grundstückschätzung

** Verordnung zum Gesetz über die Gebäudeversicherung

Werkdienst

Entsorgungspark Dorftreff: So nicht!

Immer wieder trifft der Werkdienst solche Bilder beim «Entsorgungspark Dorftreff» an:



«Entsorgungspark Dorftreff»

Ein Bild, oder in diesem Fall zwei Bilder sagen mehr als tausend Worte.

Bitte helfen Sie mit, unsere Gemeinde sauber zu halten und nutzen Sie die zur Verfügung stehende Infrastruktur sachgerecht und respektvoll.

Herzlichen Dank für Ihre Mitarbeit.

IHR ZÜGEL - TEAM

CH & EURO Umzüge, Transporte
Möbellift Möbellager Entsorgungen Packmaterial

Paul Müller, Laupen
Bergstr. 3

8735 St. Gallenkappel

Tel. Nr. 055 246 33 05, Mobil 079 419 49 43
web: pm-moebellager.ch, mail: pm-umzuege@gmx.ch



Bewilligte Bauvorhaben

Die Baukommission bewilligte vom 27. Januar bis 17. Februar 2016 folgende Bauvorhaben

- Schmucki Urs, Mettlen 495, 8735 St. Gallenkappel: Thermische Solaranlage, Mettlen, St. Gallenkappel
- Schiess-Konrad Veronika, Rickenstrasse 16, 8732 Neuhaus: Leuchtreklamen sowie neuer Fassadenanstrich, Rickenstrasse, Neuhaus
- Dietziker Gärten GmbH, Büel 25c, 8733 Eschenbach: Photovoltaikanlage, Jakobstrasse, Neuhaus
- Raus René, Mythenstrasse 52, 8733 Eschenbach: Freiluftschwimmbad, Mythenstrasse 52, Eschenbach
- Mennel Margrith, Plattenstrasse 1, 8340 Hinwil: Einbau zweier Zimmer in die Scheune, Lütschbachstrasse 42, Ermenswil
- Rhyner Thomas, Sonneggstrasse 14, 8638 Goldingen: Lukarne/Einbau Zimmer im Dachgeschoss, Sonneggstrasse 14, Goldingen
- Baugesellschaft Büechliberg, c/o PS Planungsbüro Schubiger AG, Rotfarb 14, 8730 Uznach: Abbruch Einfamilienhaus, Büechliberg 15, Eschenbach



**Silvia Tobler
Malergeschäft**

**prompt
zuverlässig
kreativ**

076 547 21 68
055 284 19 75
www.maler.ch
maler@maler.ch

Malergeschäft Tobler GmbH
 Rickenstrasse 19
 8725 Gebertingen

Ob Neubauten, Umbauten oder Renovationen ganz egal ob Gross- oder Kleinprojekte – wir sind Ihr Partner für sämtliche Malerarbeiten für Innen und Aussen.

Lernen Sie uns kennen und kontaktieren Sie uns für ein unverbindliches Angebot.

Wir beraten Sie gerne!
 Ihre Silvia Tobler

SAVE THE DATE!

Freitag
08.04.2016
20.00 Uhr
Dorftreff



ROLF SCHMID XXL



ABFALL & ENTSORGUNG

Grüngut

- Fr. 26.02., Goldingen,
St. Gallenkappel, Neuhaus

Karton

- Di. 01.03., Eschenbach

Papier

- Sa. 12.03., Eschenbach
Blauring, 079 389 05 49, ab 8 Uhr

Papier/Karton

- Sa. 19.03., St. Gallenkappel
Guggen, 079 533 25 57, ab 8 Uhr



MAXDATA

Heute. Zukunft. Machen.



*Sonderpreis auf MAXDATA Produkte
bis 25. März 2016*



Windows 10



Art.-Nr. 140467

statt CHF 1129.- **CHF 999.-**

Original Windows® 10 | Intel®i5-4590 (3.30/3.70 GHz, 6 MB Cache) | 8 GB DDR3 | 1TB HDD
Grafik HD-4600 on CPU | DVD-RW | Tastatur & Maus
inkl. 24" MAXDATA LED Monitor (1920x1080) | HDMI | DVI | D-Sub | 5.000.000:1
14ms | h/v 178°/178° | Höhenverstellbar | Stereolautsprecher
inkl. PC 2 Jahre opt. auf 3 Jahre Garantie CHF 45.- Monitor | 3 Jahre Garantie



Rickenstrasse 25 | 8735 St. Gallenkappel SG | Telefon 055 533 10 35
www.innovero.ch | support@innovero.ch

Schertenlaib & Jegerlehner

«Zunder – ein Nachbrand» – Lieder, Geheul und haarsträubende Tempowechsel!
 Freitag, 4. März 2016, 20 Uhr, im Kulturkeller Custorhaus, Eschenbach (Türöffnung 19 Uhr).

Nach «PÄCH» und «SCHWÄFU» das dritte Programm «ZUNDER»:

Schertenlaib und Jegerlehner praktizieren weiter ihren entrückten, subversiven, harten Heimat-Groove, frönen ihrer Liebe zur melodiosen, schrägen Kurzgeschichte und zur Langeweile, singen aus der Nische, hauen auf den Putz und schlagen Funken. Sie brennen leicht, wie Zunder, und legen Lunte. Die Zukunft kommt ihnen entgegen. Ihr Spiel ist nicht aus.

Sie spielen sich nichts vor, sie führen sich auf und suchen den Rhythmus der Zeit zwischen den Aggregatzuständen Blühen, Verwelken und Mähen. Fühlen sie sich unverstanden, üben sie den Paartanz. Sie scheitern an den antiken Tugenden: Klugheit, Tapferkeit, Mässigung, Gerechtigkeit. Sie stehen zur Verfügung und suchen nach Worten, Taten und Dingen.

Sie haben genug Vorrat, um zu bleiben.

www.schertenlaibundjegerlehner.ch

Auszeichnungen

- Mai 2013: Salzburger Stier 2013
- März 2010: Goldener Biberflade an den Appenzeller Kabarett Tagen
- Januar 2008: Die Krönung Burgdorf – Wahl zu «Kleinkunstkönigen»

Tickets und Vorverkauf
 Tickets bei allen starticket Vorverkaufsstellen, unter 0900 325 325 (CHF 1.19/Min. ab Festnetz) und auf www.starticket.ch sowie bei:
 Gemeindeverwaltung, 055 286 15 15
 APODRO Drogerie Eschenbach, 055 282 12 49
 Post Eschenbach, am Schalter



Schertenlaib & Jegerlehner im Kulturkeller Custorhaus in Eschenbach

Der Frühling kommt und wir sind mit den 4C Coupé und Spider bereit

SETZT EMOTIONEN FREI.

Carbon-Monocoque, Aluminium-Chassis und eine perfekte Balance. Pur Alfa Romeo.

ALFA ROMEO 4C UND 4C SPIDER

La meccanica delle emozioni

METTLEN KLÄUI CENTER

Garage Mettlen AG
 Kläui Center 8645 Jona / 055 225 46 25
 Schmerikonstrasse 37, 8733 Eschenbach
 055 286 23 83
www.garage-mettlen.ch

ALFAROMEO.CH
 Treibstoffverbrauch kombiniert 6,9 l/100 km, CO₂-Ausstoss 161 g/km, Energieeffizienzkategorie C. Der Mittelwert (CO₂) aller immatrikulierten Neuwagen in der Schweiz beträgt 144 g/km.

Das Mettlen Team freut sich auf Ihren Besuch - Urs Leeman - Marco Kläui - Michael Federer

Mobilitätstipp

bike to work 2016 – schon bald heisst es wieder: strampeln, strampeln, strampeln!



Jährlich fahren schweizweit über 52'000 Pendelnde aus 1'700 Betrieben mit dem Velo zur Arbeit und erleben bike to work als erfrischenden Teil ihres Alltags. Fahren auch Sie mit!

Anmeldung unter www.biketowork.ch!



fit+gesund

Industrie Churzhaslen
8733 Eschenbach

- Bodyforming
- fitdankbaby®
- Pilates
- Kreativer Kindertanz
- ZUMBA Fitness
- Yoga
- Schwangerschaftsyoga
- Piloga-Faszien Fitness
- Massagen & Therapien
- Räumlichkeiten



www.fitgesund.ch



Ferien- Intensiv- Schwimmkurse für Kinder von

4 bis 11 Jahren (verschiedene Niveaus)

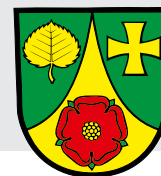
Kursort: Wurmsbach (Rapperswil/Jona)

Frühlingsferien 11.04.2016 - 15.04.2016

MO, Mi, DO und FR zwischen 9:00 - 13:00 Uhr

4 Lektionen à 40 Min. / CHF 90.- (inkl. Badeintritt)

Anmeldung unter: www.soskinderschwimmen.ch



Trinkwasserqualität

Periode:

1. Januar bis 31. Dezember 2015

Versorgte Einwohner:

8'300

Trinkwasserproben:

75 Wasserproben, verteilt über das ganze Jahr wurden analysiert und entsprachen den chemischen und mikrobiologischen Anforderungen der Lebensmittelgesetzgebung. Eine Probe überschritt dabei den strengen mikrobiologischen Toleranzwert der Hygieneverordnung. Die sofortige Nachprobe ergab einwandfreie Werte. Eine Gesundheitsgefährdung konnte während dieser Zeit ausgeschlossen werden.

Ortsteil Goldingen

Chemische Beurteilung
Trinkwasser im Verteilnetz:
Toleranzwert
Herkunft des Trinkwassers:
Behandlung des Trinkwassers:

Gesamthärte: (min.-Wert) 20 °fH
Gesamthärte: (max.-Wert) 29 °fH | Nitrat: (min.-Wert) 3.0 mg/l | Nitrat: (max.-Wert) 7.0 mg/l
Nitrat: 40mg/l
100% Quellwasser
Sämtliches Quellwasser wird mit UV (Ultraviolettes Licht) behandelt.

Ortsteil Eschenbach

Chemische Beurteilung
Trinkwasser im Verteilnetz:
Toleranzwert
Herkunft des Trinkwassers:
Behandlung des Trinkwassers:

Gesamthärte: (min.-Wert) 27 °fH
Gesamthärte: (max.-Wert) 38 °fH | Nitrat: (min.-Wert) 5.0 mg/l | Nitrat: (max.-Wert) 19mg/l
Nitrat: 40mg/l
Grundwasser aus vier Pumpwerken: 62%
Quellwasser ab Goldingen-Meilen: 38%
Das Quellwasser wird mit UV behandelt.
Das Grundwasser ab Pumpwerk Balmen wird mit UV behandelt.
Die restlichen Grundwasserfassungen benötigen keine zusätzliche Behandlung.

Ortsteil St.Gallenkappel

Chemische Beurteilung
Trinkwasser im Verteilnetz:
Toleranzwert
Herkunft des Trinkwassers:
Behandlung des Trinkwassers:

Gesamthärte: (min.-Wert) 23 °fH
Gesamthärte: (max.-Wert) 28 °fH | Nitrat: (min.-Wert) 4.0 mg/l | Nitrat: (max.-Wert) 8.0 mg/l
Nitrat: 40mg/l
100% Quellwasser
Sämtliches Quellwasser wird mit UV behandelt.

Weitere Auskünfte:

Wasserversorgung
Rolf Krieg, Brunnenmeister
Tel. 055 282 38 09
wasserversorgung@eschenbach.ch
www.wasserqualitaet.ch



IMMOBILIEN –
UNSERE FREUDE –
IHR ERFOLG

VERKAUF | BEWERTUNG | VERWALTUNGEN
Telefon 055 212 37 37 | www.rieben-partner.ch

IMMOBILIEN AG
RIEBEN PARTNER
RAPPERSWIL-JONA ESCHENBACH

Oberholzer Sanitär AG
Lenzikon 27
8732 Neuhaus
Tel. 055 282 11 76

25
JAHRE
QUALITÄT

OBERHOLZER
SANITÄR SOLAR



Wärmepumpenboiler eine geniale Idee

Ersetzen Sie jetzt Ihren Elektroboiler gegen einen Wärmepumpenboiler zu einem sehr attraktiven Preis und profitieren Sie von einem Förderbeitrag von Fr. 1000.00 im Kanton St.Gallen.
Gleichzeitig sparen Sie bis zu 50 % Stromkosten.

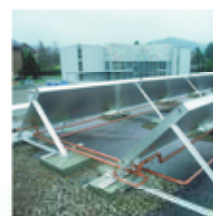
Weitere Vorteile

Abwärmenutzung, Entfeuchtet z.B. Keller, kühlt Lagerräume und Keller u.v.m.

Auch mit integriertem Wärmetauscher erhältlich für die Einbindung in eine andere Wärmequelle

Rufen Sie uns umgehend an, wir beraten Sie gerne

Weitere Angebote und detaillierte Beschreibung finden Sie auch unter www.oberholzer-sanitaer.ch



www.oberholzer-sanitaer.ch • info@oberholzer-sanitaer.ch • Fax 055 282 23 56

Santoro *Financial Services*

Alles rund um Ihre Finanzen!

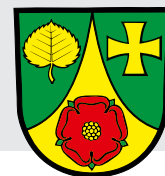
Krankenkassen
Sachversicherungen
Lebensversicherungen
Eigenheimfinanzierungen

Steuererklärungen
Steuerplanungen

Vorsorgeplanungen
Vermögensberatungen
Pensionsplanungen
Nachlassplanungen

Schrennenstrasse 9, 8733 Eschenbach

Büro: 055 535 03 03 Mobile: 078 790 23 65
info@sfs-financialservices.ch www.sfs-financialservices.ch



Urnenabstimmung vom 28.02.2016

Am Sonntag, 28. Februar 2016 gelangen vier eidgenössische Vorlagen zur Abstimmung. Zusätzlich finden die Erneuerungswahlen des Kantonsrats und der Mitglieder der Regierung statt. Hier finden Sie alle wichtigen Informationen zum bevorstehenden Urnengang.

Eidgenössische Volksabstimmung

- Volksinitiative «Für Ehe und Familie - gegen die Heiratsstrafe»
- Volksinitiative «Zur Durchsetzung der Ausschaffung krimineller Ausländer (Durchsetzungsinitiative)»
- Volksinitiative «Keine Spekulation mit Nahrungsmitteln»
- Änderung des Bundesgesetzes über den Strassentransitverkehr im Alpengebiet (Sanierung Gotthard-Strassentunnel)

Erneuerungswahl des Kantonsrates

Erneuerungswahl der Mitglieder der Regierung

Orte und Öffnungszeiten der Abstimmungslokale

- Eschenbach, Schulhaus Dorf:
- Sonntag, 10.00-11.30 Uhr
- Bürg, Schulhaus:
- Sonntag, 10.00-11.00 Uhr
- Ermenswil, Schulhaus:
- Sonntag, 10.00-11.00 Uhr
- Goldingen, neues Schulhaus:
- Sonntag, 10.00-11.00 Uhr
- Hintergoldingen, Schulhaus:
- Samstag, 19.00-19.45 Uhr
- Oberholz, Talstation:
- Sonntag, 10.00-10.45 Uhr
- St. Gallenkappel, Schulhaus:
- Sonntag, 10.00-11.30 Uhr
- Walde, Schulhaus:
- Sonntag, 09.45-10.30 Uhr

Briefliche Stimmabgabe

- a) Legen Sie die/den ausgefüllten Stimmzettel in das beigelegte Stimmkuvert oder in ein privates, neutrales Kuvert. Ohne Kuvert ist die Stimmabgabe ungültig.
- b) Unterschreiben Sie die Erklärung auf dem Stimmausweis. Mit der Unterschrift bestätigen Sie, dass die Stimmabgabe Ihrem Willen entspricht. Ohne Unter-

schrift ist die Stimmabgabe ungültig.

- c) Das Stimmkuvert mit den Stimmzetteln sowie den Stimmausweis mit der unterzeichneten Erklärung legen Sie in das Rücksendekuvert (i.d.R. dasselbe Fensterkuvert, mit dem Sie das Abstimmungsmaterial erhalten haben).
- d) Das Kuvert an das Stimmregisterbüro kann
- rechtzeitig für die Postzustellung unfrankiert der Post übergeben,
 - bis Urnenschluss in den Briefkasten der Gemeindeverwaltung eingeworfen oder
 - an der Urne abgegeben werden.

Vorzeitige Stimmabgabe

Am Donnerstag und Freitag vor dem Abstimmungssonntag kann auf der Gemeinderatskanzlei während der ordentlichen Bürozeit vorzeitig persönlich abgestimmt werden.

Stimmberechtigung

- Schweizer Bürgerinnen und Bürger sind stimmberechtigt, wenn sie in der Gemeinde wohnen und von der Stimmfähigkeit nicht ausgeschlossen

sind. Die Stimmberechtigung beginnt ab zurückgelegtem 18. Altersjahr.

- Für Neuzugezogene beginnt die Stimmberechtigung bei eidgenössischen Volksabstimmungen, wenn der Heimatschein mindestens 5 Tage vor der Abstimmung der Einwohnerkontrolle abgegeben wurde. Bei übrigen Abstimmungen und Wahlen sobald der Heimatschein dem Einwohneramt abgegeben wurde.

Fehlende Stimmausweise

Fehlende Stimmausweise können bis Freitag, 26. September 2014, 17 Uhr, bei der Gemeinderatskanzlei bezogen werden.

Beschwerden

Beschwerden sind innert 3 Tagen nach Bekanntwerden des Beschwerdegrundes, spätestens jedoch am dritten Tag nach der amtlichen Bekanntmachung der Ergebnisse, schriftlich und begründet dem Regierungsrat einzureichen.

Gemeinderatskanzlei

Individuelle Prämienverbilligung 2016

Versicherte in bescheidenen wirtschaftlichen Verhältnissen haben Anrecht auf individuelle Prämienverbilligungen (IPV). Die zu erfüllenden Bedingungen und die Höhe der Vergünstigung sind im kantonalen Recht geregelt. Massgebend für eine Verbilligung sind die persönlichen wirtschaftlichen Verhältnisse.

Anmeldung / Fristen

Zum Bezug von individuellen Prämienverbilligungen sind Personen berechtigt, die am 1. Januar 2016 ihren Wohnsitz oder ihren Aufenthaltsort im Kanton St.Gallen hatten. Für eine Berechnung sind die persönlichen und familiären Verhältnisse am 1. Januar 2016 massgebend.

Auf der Internetseite www.svasg.ch/ipv können eine Selbstberechnung vorgenommen und das Formular heruntergeladen werden. Das Formular können Sie auch bei der AHV-Zweigstelle beziehen.

Bitte beachten Sie die Einreichfrist per **31. März 2016**. Anmeldungen, die nach diesem Stichtag eingehen, können nicht mehr oder nur in Ausnahmefällen berücksichtigt werden. Ausnahmen bestehen für gesuchstellende Personen (oder ihre Vertretung), die unverschuldet von der Antragstellung abgehalten worden sind.

Bezügerinnen und Bezüger von Ergänzungsleistungen wird die Prämienverbilligung ohne Anmeldung direkt den entsprechenden Krankenversicherern überwiesen und den Prämienrechnungen gutgeschrieben.

Weitere Informationen

Die AHV-Zweigstelle kann Sie auf Wunsch persönlich beraten. Weitere Informationen finden Sie auch auf der Internetseite www.svasg.ch/ipv oder über die Telefonnummer 071 282 61 91.



Harry Iselin
Mobile 079 421 37 50
harry.iselin@mobi.ch

Die Mobiliar. *Sicher ist sicher.*

Die Mobiliar
Versicherungen & Vorsorge

Agentur Eschenbach
Rütistrasse 7, 8733 Eschenbach
Telefon 055 282 10 10
rapperswil@mobi.ch, www.mobirapperswil.ch

140211D01GA

Todesmeldungen

Foto: Roman Gubler

- **Zwingli-Zuberbühler, Dora**, Goldingen, geboren am 18. März 1960, gestorben am 12. Februar 2016
- **Kälin-Keller, Rosina** Luisa, Eschenbach, geboren am 28. Juli 1935, gestorben am 14. Februar 2016

KOSMETIKSTUDIO EVELINE

NEUHEIT - Ausgleichende Pflege für Problemhaut mit
SOIN DERMATOLOGIQUE

Die Rückkehr zu reiner Haut



Die Rückkehr zu neuer Harmonie



Die Rückkehr zur Stabilität



Die Rückkehr zu neuer Geschmeidigkeit



Enthüllen Sie die Schönheit Ihrer Haut. Ich berate Sie sehr gerne. Rufen Sie mich an.

Kosmetik, Dessous, Kleider, Accessoires | Rickenstrasse 3 | 8733 Eschenbach | 055 282 31 62



Tägernaustrasse – Sperrung zum Schutz der wandernden Frösche

An der Tägernaustrasse, der Verbindungsstrasse zwischen Jona und Ermenswil, finden alljährlich im Februar/März Amphibienwanderungen in grösserem Ausmass statt. Die Wanderung der Kröten und Frösche beginnt dann, wenn die Nächte nicht mehr zu kalt sind und teilweise regnerisches Wetter herrscht. Aufgrund der positiven Erfahrungen der Sperrungen in den vergangenen Frühjahren hat der Stadtrat beschlossen, die Tägernaustrasse wiederum während einigen Nächten, in der Zeit von 19.00 bis 05.00 Uhr für den motorisierten Verkehr in beiden Richtungen zu sperren. Diese Regelung gilt für den Durchgangsverkehr, nicht aber für die Anwohner, welche von dieser Massnahme nicht betroffen werden. Der genaue Zeitpunkt der Sperrung der Tägernaustrasse lässt sich nicht vorhersagen. Die Verkehrsteilnehmer werden mittels Hinweistafel und Absperrungen auf die besonderen Verhältnisse aufmerksam gemacht.

Der Stadtrat Rapperswil dankt für das Verständnis.

Garten Holenstein

Konzept
Bau
Bepflanzung
Pflege

Wellness für Ihren Garten

Garten Holenstein AG Dionysstrasse 37 8645 Rapperswil-Jona
info@gartenholenstein.ch 055 224 24 70 www.gartenholenstein.ch



thomas kuster

gartenbau & gartenpflege

kirchackerweg 4
8733 eschenbach

engelhölzlistrassen 15b
8645 rapperswil-jona

078 814 31 09

info@kustergarten.ch
www.kustergarten.ch

CREATIV-PLANBAU

www.creativ-planbau.ch

Exklusive Ideen inklusive!



eschenbach *aktuell*

TEPPICH

CV-BELÄGE

DER BODEN ZUM WOHNFÜHLEN

Die Bodenfachleute mit Ideen

PARKETT

KORK

möbelruegg

Rapperswilerstrasse 2 8733 Eschenbach
055 282 11 51 moebel.rueegg@bluewin.ch

die boden fachleute



**2-Zimmer-
Alterswohnung
Dachgeschoss
zu vermieten**

Per 1. April 2016 oder nach Vereinbarung an der Rapperswilerstrasse 15 (Nähe Zentrum, Busstation, usw.) ist eine 2-Zimmerwohnung zu vermieten.

Die Wohnung ist geräumig, heimelig und trotz zentraler Lage sehr ruhig und verfügt über einen Balkon. Die Wohnung ist zeitgemäss ausgebaut und mit Lift erschlossen.

Der Bruttomietpreis inkl. Nebenkosten liegt bei Fr. 1'177.00.

Bei Voraussetzung grosszügige Zusatzverbilligungen nach WEG.

Die Bewerbung ist zu richten an Gemeindeverwaltung Eschenbach, Abteilung Liegenschaften + Strassen, Rickenstrasse 12, 8733 Eschenbach.

Weitere Auskünfte und Terminvereinbarung für eine Besichtigung erteilt Ihnen gerne der Leiter der Abteilung Liegenschaften + Strassen, Hansjörg Hunziker, Telefon 055 286 15 46.

**Gemeindeverwaltung Eschenbach
Liegenschaften + Strassen**

WIR suchen einen Elektroinstallateur EFZ

Per sofort oder nach Vereinbarung suchen wir einen motivierten und freundlichen Elektroinstallateur zur Verstärkung unseres Teams!

Sie verfügen über eine erfolgreich abgeschlossene Ausbildung als Elektroinstallateur EFZ, sind gewohnt selbständig und im Team zu arbeiten und freuen sich auf eine neue Herausforderung.

Es erwartet Sie ein vielseitiges und interessantes Aufgabengebiet:
-Selbstständiges Ausführen von Serviceaufträgen.
-Kleinere Umbauarbeiten.
-Zeitweiliges Verstärken unserer Neubaugruppen.
-SAKnet, Swisscom und Cablecom Anschlüsse.

Arbeitsort:
Rapperswil-Jona, Eschenbach und Umgebung.

Wir freuen uns auf Ihre schriftliche Bewerbung oder Ihren Anruf!

Keine Anfragen über Vermittlungsbüros.

- Eschenbach
- 055 286 20 80
- www.egli.ch
- info@egli.ch

Elektro Egli
ELEKTRIK • TELEMATIK

Schneider-Reisen



Osterreisen 2016

Osterreise Toscana - Umbrien	25. – 28. März	Fr. 595.-
Osterreise ins Salzkammergut	25. – 28. März	Fr. 590.-

Europapark Rust: Carfahrt inkl. Eintritt

EUROPA★PARK	13. April, 06.00 Uhr	Fr. 83.-
	21. April, 06.00 Uhr	Fr. 83.-

Halbtagesfahrten im Frühling

Aktionsfahrt zum Saisonstart	16. März, 12.00 Uhr	Fr. 30.-
Geburtstagfahrt im März	22. März, 12.00 Uhr	Fr. 37.-
Frühlingsbummel	07. April, 12.00 Uhr	Fr. 40.-
Fahrt Hallwilersee - Staffelegg	19. April, 12.00 Uhr	Fr. 40.-
Geburtstagfahrt im April	28. April, 12.00 Uhr	Fr. 40.-

Frühlingsreisen

Frühling an der Mittelmeerküste	10. – 13. April	Fr. 560.-
Gardasee - Verona	24. – 26. April	Fr. 420.-
Auffahrtsreise an die Adria	05. – 08. Mai	Fr. 560.-

055 216 11 61 www.schneidercar.ch info@schneidercar.ch

KOBLER TREUHAND

Hans-Peter Kobler · Speerstrasse 13 · 8638 Goldingen
Tel. 055 284 27 66 · info@koblertrouhand.ch

Steuererklärung

Weiteres Dienstleistungsangebot:

- Führen von Finanzbuchhaltungen
- Erstellen von Jahresabschlüssen inkl. Lohn-, AHV- und Versicherungsabrechnungen
- Landwirtschaftliche Buchführungs- und Aufzeichnungspflicht
- Beratungen inkl. Steuererklärungen in Erbschaftsangelegenheiten
- Allgemeine Treuhand-, Verwaltungs- und Administrationstätigkeiten

www.koblertrouhand.ch

Aus der Schule

Teufelsfasnacht in Walde

Wie andere Schulklassen der Schuleinheit St. Gallenkappel hat auch die 6. Klasse von Primarlehrer Roger Giger an den Fasnachtsumzügen in «Chappelä» und Walde teilgenommen. Nach eingehenden Diskussionen entschied sich die Klasse schliesslich für das Thema «die Teufel sind los».

Als erstes stellten die Schülerinnen und Schüler zusammen mit dem Lehrer im Zeichnungs- und Werkunterricht die Teufelsmasken aus Drahtgeflecht und Kleister her. Nach erfolgreichem Holztransport wurde «die Hölle» auf einem landwirtschaftlichen Anhänger gebaut, wobei in verdankenswerter Weise auch einige Väter und Mütter mithalfen. Schliesslich entstand ein Hölloch mit Punschküche.



Die «Hölle» entsteht...



...und die Teufelsmasken sind ebenfalls bereit.

Die beiden Schülerinnen Svenja und Jasmin hatten in dieser Zeit Kontakt mit dem Redaktionsteam der Kindersendung Zambo des Senders SRF 1 aufgenommen. Unglaublich aber wahr, Radio und Fernsehen begleiteten die Klasse dann

tatsächlich beim Fasnachtswagenbau und beim Umzug in Walde. Die Radiosendung wurde am 3. Februar und die Fernsehsendung am 7. Februar ausgestrahlt, welche auch unter <http://www.zambo.ch/Start/Archiv/2016/02/03/Zambothek/Basteln/Teufelsfasnacht> nochmals gehört resp. gesehen werden kann.

Ein tolles Erlebnis für alle Beteiligten!



Die 6. Klasse ist bereit für die Fasnacht.

Zeitzeuge des Zweiten Weltkrieges an der Oberstufe in Eschenbach

Vier Tage war Abba Naor an der Oberstufe in Eschenbach und schilderte eindrücklich seine Erlebnisse während des Zweiten Weltkrieges.

Anne Kraus, Oberstufenlehrerin in Eschenbach, hatte Naor in Dachau sprechen hören und bat ihn darauf, seine Geschichte den insgesamt 280 Oberstufenschülern in Eschenbach zu erzählen.

Der eindrückliche Bericht kann der Zürichsee-Zeitung (Ausgabe vom 15. Februar 2016) entnommen oder online unter www.esgo.ch abgerufen werden.



Schulen

Zur Ergänzung unseres Teams in der Schulverwaltung Eschenbach suchen wir per 1. Mai 2016 oder nach Vereinbarung

eine Mitarbeiterin oder einen Mitarbeiter für die Finanzabteilung Schule mit einem Arbeitspensum von 45 %.

Fühlen Sie sich angesprochen und verfügen Sie über eine kaufmännische oder gleichwertige Ausbildung, so freuen wir uns über Ihre Bewerbung bis am 5. März 2016 an folgende Adresse: Schulen Eschenbach, Richard Blöchliger, Schulpräsident, Postfach 146, 8733 Eschenbach

Ergänzende Auskünfte erteilt Ihnen gerne Schulsekretär Martin Zahner / 055 286 44 43, martin.zahner@eschenbach.ch.



Praxis für Ernährung
Gsundheit GmbH

Willkommä ufäm Wäg id Gsundheit

- Möchten Sie Ihre Ernährungsgewohnheiten überprüfen?
- Leiden Sie an einer Nahrungsmittel Unverträglichkeit oder einer Krankheit welche bei Ihnen Ernährungsbeschwerden verursacht?
- Fühlen Sie sich müde, träge oder niedergeschlagen?

Dann ist eine Beratung, Ernährungsberatung oder Massage genau das Richtige für Sie! Meine Angebote:

- Ernährungsberatung
- Chakra Fussreflex Zonen Massage
- Fussreflex Zonen Massage nach TCM
- Narbenentstörung
- Massage, Maske und Peeling im Gesicht und Hals

Mit einigen Tipps decken Sie Ihren Nährstoffbedarf optimal ab und erzielen eine rasche Verbesserung Ihrer momentanen Lebenssituation.

Ich freue mich auf Ihre Kontaktaufnahme.
Ramona Schmucki-Dörig

info@gsundheit.ch
www.gsundheit.ch

Praxis für Ernährung, Gsundheit GmbH, Ramona Schmucki-Dörig
Dipl. Ernährungsberaterin, Dipl. Fussreflexzonen Masseurin
Bergstrasse 8b, 8735 St. Gallenkappel, 079 810 65 69



S P I T E X
Hilfe und Pflege zu Hause

Eschenbach Goldingen
St. Gallenkappel Schmerikon

22. Hauptversammlung

**Donnerstag,
10. März 2016
20.00 Uhr
Rest. Sonne,
Hintergoldingen**

Fahrdienst: Bitte bis
Dienstag, 8. März 2016 an-
melden, Tel. 055 286 26 86

Musikalische Unterhaltung
mit dem



**Trachtehörli
Sunneschy
Goldingen**

Nach der Hauptversamm-
lung verwöhnen wir Sie
mit Kaffee & Kuchen.

**Mitgliederbeitrag 2016
Fr. 25.00**

**RUNNINGDAY
ESCHENBACH**

2. April 2016

Volkslauf für jedermann
MACH AU MIT!

Dieses Jahr mit Sponsorenlauf
Infos unter www.runningday.ch

JODLER ABENDE 2016 ST.GALLENKAPPEL - TURNHALLE



Samstag, 20. Februar 2016, 20.00 Uhr Tanz: Äbneter Giele

Nachmittagsvorstellung: Samstag, 20. Febr. 2016, 13.30 Uhr

Samstag, 27. Februar 2016, 20.00 Uhr Tanz: Trio Speerblick

Türöffnung jeweils 18.30

Mitwirkende: Jodelklub Berggruess St.Gallenkappel Leitung: Urs Zimmermann

Musikalische Einlage: Hackbrett mit Eveline Arnold // Jodelsolo / Jodelerzett Begleitung : Eugen Müller



2. APRIL 2016
Sponsorenlauf

WWW.LAUFEND-HELFEN.CH

...Ein Lauf für Gross und Klein...
in Zusammenarbeit mit runningday.ch

KLEINER IMKER pflegt die Bienen

Während neun Nachmittagen werden die Jugendlichen mit der Haltung von Bienen vertraut gemacht. Die Erlebnisse rund um die Haltung von Bienenvölkern stehen im Mittelpunkt.

Programm 2016

12.03./ 30.04./ 28.05./ 04.06./ 18.06./ 22.07./ 20.08./ 03.09./ 25.09./ jeweils zwischen 13.30 und 17.00 Uhr

Kursleitung / -kosten

Ein erfahrenes Team aus Imkern unter der Gesamtverantwortung von Stefan Schelbert, Betriebberater Bienenfreunde am See / Projektleiter, leitet den Kurs. Für die Kurskosten werden Sponsoren gesucht. Für die Teilnehmer entstehen keine Kosten. Die Eltern sind für das Bringen und Holen Ihrer Kinder besorgt. Versicherung ist Sache der Teilnehmer.

Anmeldung

Mindestalter: Schülerinnen und Schüler 10 bis 15 Jahre.
Mindestens 8 max. 16 TeilnehmerInnen

Alle Angaben und das Anmeldeformular zum Kurs sind unter www.kleinerimker.ch zu finden.



SPAGHETTI PLAUSCH

Spaghetti à discrétion mit
feinsten Saucen

am 10. April 2016
11:30 - 14.00 Uhr



Im Dorftreff
Eschenbach

www.jubla-eschenbach.ch

blauing & jungwacht
eschenbach

Bäuerinnen- und Landfrauenverei

Herzliche Einladung

zur 46. Hauptversammlung vom 2
um 20 Uhr, im Restaurant Sonne,

Neumitglieder sind herzlich willk

Die Traktandenliste ist auch auf d
finden: www.baeuerinnen.jimdo

Der Vorstand freut sich auf viele T
gemütlichen Abend.

Ursi Rüegg, Präsidentin, Tel 055 2



Frauengemeinschaft Eschenbach



Besuch ProSpecieRara Setzlingsmarkt

Schloss Wildegg

Samstag, 30. April 2016

Abfahrt 7.30 Uhr Dorftreff in Eschenbach

Pflanzen wir wieder traditionelles Saatgut? Wir haben
die Gelegenheit die Vielfalt der alten und gefährdeten
Kulturpflanzen kennenzulernen und gleichzeitig
Saatgut einzukaufen.

Fahrtkosten (mit Car) Fr. 50.00

Anmeldung bis 1. April 2016

Informationen finden Sie auf

www.fg-eschenbach.ch

Verantwortung: Marlys Zuppiger - 055 292 18 80



CI
Musikve

Samstag, 12.

und

Samstag, 19.

Turnhalle G

Türöffnung / Nachtes

Konzertbeginn u

Wir freuen uns auf Ihre
Musikverein Goldi



inigung Goldingen

1. März 2016,
Hintergoldingen

kommen!

er neu erstellten Homepage zu
.com

Teilnehmerinnen und einen

84 12 00, auhof@bluewin.ch

Türschmuck

Kreativ, bewundernswert, natürlich und handgemacht soll das Werk unseren Hauseingang für die kommenden Monate verschönern.



Datum: Freitag, 18. März 2016
 Leitung: Patricia Rüegg
 Zeit: 19.30 bis ca. 21.30 Uhr
 Ort: Werkraum Schulhaus Goldingen
 Kosten: Mitglieder: CHF 20.—
 Nichtmitglieder: CHF 30.—
 plus Material
 Mitbringen: Frühlingsstimmung
 Anmeldung: bis Freitag, 04.03.2016, bei
 Patricia Rüegg – Tel. 055 282 10 83
 oder patricia.rueegg@gonismail.ch

hränzli

rein Goldingen

März 2016

d
März 2016

oldingen
ssen ab 18.30 Uhr
um 20.00 Uhr

n Besuch.
ngen



Spaghettiplausch

Sonntag, 20. März 2016
 11.00 bis 14.00 Uhr
 in der Turnhalle
 St.Gallenkappel



Feinste Spaghetti mit
 4 verschiedenen
 Saucen!

Preise
 Kinder bis 12 Jahre Fr. 7.-
 Erwachsene und Kinder ab 13 J. Fr. 14.-

Wir freuen uns auf viele hungrige Leute





Seelsorgeeinheit Eschenbach

Frauen - Weltgebetstag Kuba



**Jesus spricht: «Wer ein Kind aufnimmt,
nimmt mich auf.»**

**Gottesdienst am Freitag, 4. März 2016,
19.30 Uhr, in der Pfarrkirche Eschenbach**

Frauen aus Kuba sind die Verfasserinnen der Liturgie.

Der Weltgebetstag ist eine weltweite Basisbewegung christlicher Frauen. Jedes Jahr, immer am ersten Freitag im März, feiern Menschen weltweit den Frauen-Weltgebetstag (WGT).

Der Gottesdienst wird jährlich von Frauen aus einem anderen Land vorbereitet. Diese Frauen sind Mitglieder in unterschiedlichen christlichen Kirchen. In das Zentrum ihres Gottesdienstes haben die kubanischen Frauen das Zusammenleben der unterschiedlichen Generationen gestellt.

Ein ökumenisches Team von Frauen aus unserer Seelsorgeeinheit werden die Gedanken und Gebete, wie sie die Frauen aus Kuba ausgesucht haben, mit Herzblut vortragen. Natürlich sind Frauen und Männer zum Weltgebetstag-Gottesdienst am Freitag, 4. März 2016, um 19.30 Uhr, in der Pfarrkirche Eschenbach eingeladen.

Unsere WGT-Kollekte unterstützt die Förderung von Frauen in Kuba.

Eine Kubanerin wird diese Feier mit Liedern aus Kuba bereichern. Sie wird von der Konzertpianistin Fabienne Romer am Klavier begleitet.

Anschliessend an den Gottesdienst findet im Generationenhaus der kulinarische Teil mit einer Spezialität aus Kuba statt.

Wir freuen uns, Sie an diesem Ereignis begrüßen zu dürfen.

Marie-Louise Romer

Naturpark: öffentlicher Workshop

3. Workshop zur Machbarkeitsabklärung eines Regionalen Naturparks.

Seit dem Sommer läuft die Machbarkeitsabklärung zum Regionalen Naturpark im Zürcher Berggebiet. Zwei Workshops, an welche die Bevölkerung eingeladen wurde, brachten interessante Resultate, ein dritter in Eschenbach steht noch an.

Im August 2015 gab Pro Zürcher Berggebiet den Startschuss für das Projekt «Machbarkeitsabklärung für einen Regionalen Naturpark im Zürcher Berggebiet». Seither wurde deutlich: die Bevölkerung ist dabei zentral. Information und der Austausch mit der Bevölkerung stehen in der Machbarkeitsabklärung im Mittelpunkt.



Die Bevölkerung im Fokus

Als Fazit der bisherigen Abklärung kann die Information bezeichnet werden. Die Hauptarbeit von PZB besteht in dieser ersten Projektphase hauptsächlich darin, die Bevölkerung darüber aufzuklären, was ein Regionaler Naturpark wirklich ist, denn es bestehen verschiedene Interpretationen dazu. Zwei öffentliche Workshops – in Wald und in Fischingen – halfen dabei. Ein Dritter findet am 16. März in Eschenbach statt. Die Wichtigkeit dieser Informationsanlässe wurde vor allem in Fischingen bemerkbar: gut

80 Teilnehmer nahmen am Anlass teil, um mitzudiskutieren und Fragen zu stellen. Auch die Medien haben das Thema aufgenommen und die Bevölkerung informiert.

Was ist ein Regionaler Naturpark?

Ein Regionaler Naturpark umfasst ein ländliches, teilweise besiedeltes Gebiet, von mindestens 100 km² Fläche. Dabei baut er auf drei Säulen auf: Wirtschaft, Natur und Bildung/Kultur. Als regionalwirtschaftliches Förderinstrument ermöglicht ein Park die Chance für die

Region, sich zu positionieren und auf die eigenen Stärken aufzubauen.

Bei der Machbarkeitsabklärung geht es noch nicht um ein Ja oder Nein zum Park, sondern darum, ob ein Park der Region einen Mehrwert bringt. Geprüft wird, ob das Gebiet über das erforderliche, gesellschaftliche, ökonomische und ökologische Potenzial verfügt. Fällt die Machbarkeitsabklärung positiv aus, wird in den betroffenen Gemeinden mit einer Volksabstimmung über den Aufbau eines RNP entschieden.



Bestimmen Sie mit!

natürli
ZÜRIOBERLAND.CH
PRO ZÜRCHER BERGGEBIET

**Machbarkeitsabklärung Regionaler Naturpark:
Öffentlicher Workshop**

Mittwoch, 16. März 2016, 19.15 – 22.00 Uhr
Mehrzweckhalle, Eschenbach SG (Dorftreff)
Schwerpunkte für einen Regionalen Naturpark im Zürcher Berggebiet

Ohne Anmeldung.
Weitere Informationen unter www.prozürcherberggebiet.ch | info@prozb.ch | Tel. +41 52 396 50 90

26. Februar bis 18. März 2016

Datum	Zeit	Anlass	Lokalität	Organisator
25.02.- 05.03.		Kegelklub Meisterschaft	Restaurant Speer, Kaltbrunn	Kegelklub Eschenholz
26.02.	19:30	Hauptversammlung	Dortreff, Eschenbach	Frauengemeinschaft Eschenbach
27.02.	08:30	Besuch vom Mütter-Vater-Kind-Turnen	Turnhalle Kirchacker, Eschenbach	Interkultureller Frauentreff
27.02.		Clubrennen mit Fackelabfahrt	Atzmännig, Goldingen	Skiclub Goldingen
27.02.	20:00	Jodler Abend	Turnhalle, St. Gallenkappel	Jodelklub Berggruess
29.02.		Winterfit	Turnhalle, St. Gallenkappel	DTV St. Gallenkappel
29.02.	20:00	Monatsübung	Werkdienstgebäude, Eschenbach	Samariterverein Eschenbach u.U.
01.03.	12:00	Senioren-Mittagstisch	Gasthaus zum Rössli, Goldingen	Pro Senectute
01.03.	12:00	Generationenzmittag	Generationenhaus, Eschenbach	Evang. Kirchgemeinde Uznach und Umgebung
02.03.		Schnuppertraining Swiss Ski	Im Atzmännig, Goldingen	Skiclub Goldingen
02.03.	20:00	Hauptversammlung	Restaurant Sonne, Hintergoldingen	Bäuerinnen- und Landfrauenver- einigung Goldingen
04.03.		Senioren-Mittagstisch	Restaurant Krone T 055 284 14 50	Pro Senectute St. Gallenkappel, Rüeterswil, Walde
04.03.	19:30	Oekumenischer Weltgebetstag (Kuba)	Pfarrkirche, Eschenbach	Frauengemeinschaft Goldingen
04.03.	20:00	Schertenlaib & Jegerlehner "Zunder - ein Nachbrand"	Kulturkeller Custorhaus, Eschenbach	Kulturkommission Eschenbach
06.03.		Schülerrennen	Im Atzmännig, Goldingen	Skiclub Goldingen
10.03.	14:00	Lottomatch / Spieletreff für Erwachsene	Pfarreiheim, Eschenbach	Pfarrei / Pfarreirat
10.03.	20:00	Hauptversammlung Spitex-Verein	Restaurant Sonne, Hintergoldingen	Spitex-Verein Eschenbach, Goldingen, St. Gallenkappel, Schmerikon
12.03.	13:30	Schnuppernachmittag	Pfadibude (hinter ARA Eschenbach)	Pfadi Eschenbach
12.03.	20:00	Jahreskonzert Musikverein Goldingen	Turnhalle, Goldingen	Musikverein Goldingen
12.03.- 25.09.	13:30	Imkerkurs für Jugendliche	Schau- und Lehrbienenstand, Kaltbrunn	Bienenfreunde am See
14.03.	19:45	Gymnastik für Frauen	Turnhalle Kirchacker, Eschenbach	Interkultureller Frauentreff
14.03.	20:00	Vorversammlung zur Kirchgemeindeversammlung	Generationenhaus, Eschenbach	Evang. Kirchgemeinde Uznach und Umgebung
15.03.	14:30	Muki-Treffen Goldingen	Mehrzweckraum Schulhaus Goldingen	Muki-Frauen
15.03.	19:00	Dem Leben spielend begegnen	Generationenhaus, Eschenbach	Ökumenische Arbeitsgruppe Eschenbach
16.03.	19:15	Regionaler Naturpark: Öffentlicher Workshop	Dortreff, Eschenbach	Pro Zürcher Berggebiet
17.03.	17:45	Musical «Evita»	Theater, Winterthur	Frauengemeinschaft Goldingen
17.03.	19:30	Der Weg zum super Gedächtnis!	Dortreff, Eschenbach	Schulen, Eschenbach
18.03.	19:30	Türschmuck basteln	Werkraum Schulhaus, Goldingen	Frauengemeinschaft Goldingen
18.03.	20:00	Talk&Music	Generationenhaus, Eschenbach	Evang. Kirchgemeinde Uznach und Umgebung

Weitere Infos zu den Veranstaltungen unter www.eschenbach.ch. Entsorgungsinformationen auf Seite 10.